

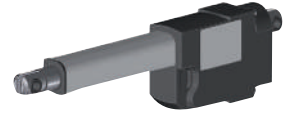


contact@ombrazur.fr

# Pergola Bioclimatique COCOON

## Lames parallèles

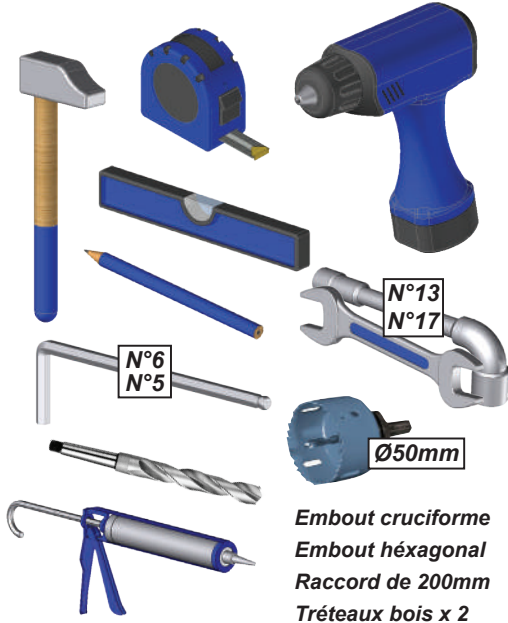
### Notice de pose



3 personnes  
1 journée

## PRÉPARATION DE LA POSE

### Outils nécessaires pour la pose hors plots béton et calage.



Embout cruciforme  
Embout hexagonal  
Raccord de 200mm  
Tréteaux bois x 2

### IMPERATIFS



**ATTENTION**, Lire complètement les indications ci-dessous avant de commencer à poser votre pergola. Votre sécurité en dépend.

**AVANT DE DEBUTER LA POSE**, vérifier le contenu des colis reçus si un élément vous interpelle ou serait manquant pendant cette vérification, contacter notre service technique au plus vite (ne pas monter la structure si des éléments sont défectueux.)



**Vérifier la planéité de votre mur.** Dans le cas d'un mur creux ou bombé, effectuer un calage solide du coffre mural afin d'obtenir un alignement correct.

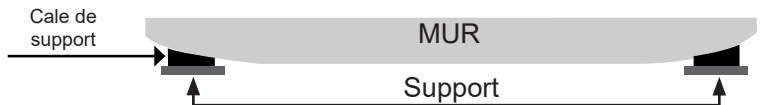
En l'absence de dalle béton au sol, réaliser des plots béton au niveau de chaque pied, afin de pouvoir fixer les supports.

Dimension et composition des plots béton :

- 63cm x 63cm x 63cm (500Kg) + FERRAILLAGE.

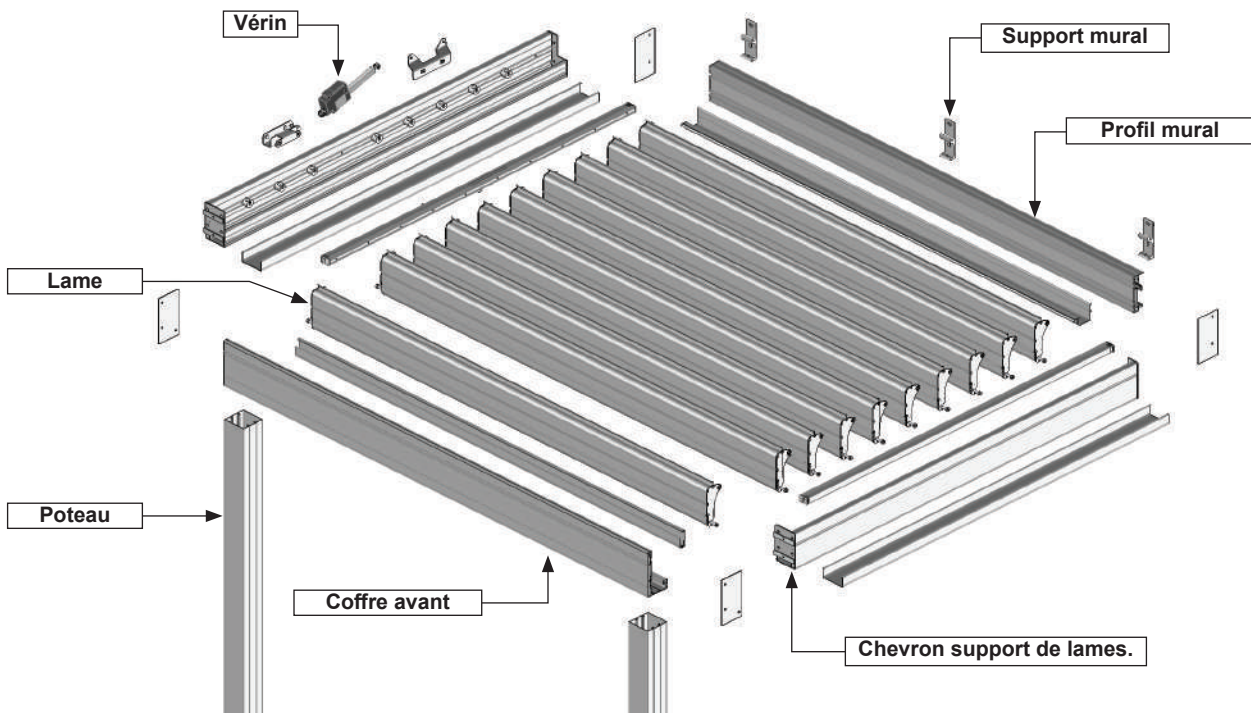


**Attention**, prendre en compte la pente de votre terrasse pour la pose de la pergola bioclimatique Cocoon. Réaliser un calage des platines de fixation au sol ou modifier votre hauteur de pose afin de mettre la structure de niveau à 0°.



## Pose de la pergola

### Pergola bioclimatique COCOON.



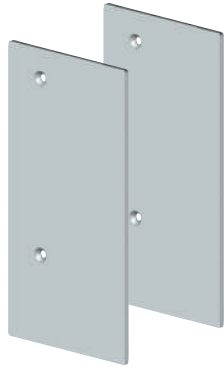
NOTCOCOONOMB 02.18.A

Dessins non contractuels

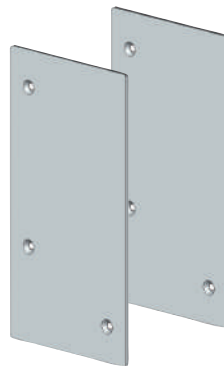
## Les pièces.



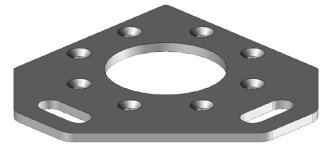
**S275 :**  
Nb : 3 (simple travée)  
Nb : 6 (double travée)



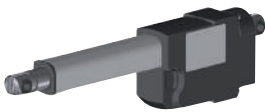
**JBSO52 :**  
Nb : 2 (simple travée)  
Nb : 2 (double travée)



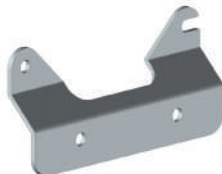
**JBSO45 :**  
Nb : 2 (simple travée)  
Nb : 2 (double travée)



**ST38 :**  
Nb : 2 (simple travée)  
Nb : 2 (double travée)



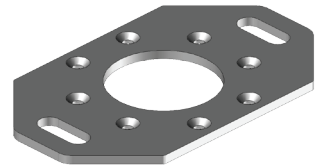
**BSOVER01 :**  
Nb : 1 (simple travée)  
Nb : 2 (double travée)  
Prémonté sur PBSO4104



**BSO49 :**  
Nb : 1 (simple travée)  
Nb : 2 (double travée)  
Prémonté sur PBSO4104



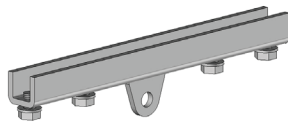
**PLB9041 :**  
Nb : 2 x évacuation



**ST3802 :**  
Nb : 0 (simple travée)  
Nb : 1 (double travée)



**BSO4303 :**  
Nb : 1 (simple travée)  
Nb : 2 (double travée)  
Prémonté sur PBSO4104



**BSO4202 :**  
Nb : 1 (simple travée)  
Nb : 2 (double travée)  
Prémonté sur PBSO42

## La visserie.



**DIN7982ST5.5x38mm :**  
Nb : 8 (simple travée)  
Nb : 12 (double travée)



**DIN7504K-ST5.5x50mm**  
Nb : 8 (simple travée)  
Nb : 12 (double travée)



**Boulon M8 :**  
Nb : 1 (simple travée)  
Nb : 2 (double travée)  
Prémonté sur BSO49



**Boulon PLV2266 :**  
Nb : 1 (simple travée)  
Nb : 2 (double travée)  
Prémonté sur BSOVER01



**DIN7982ST4.2x22mm**  
Nb : 2 (simple tablier)  
Nb : 4 (double tablier)

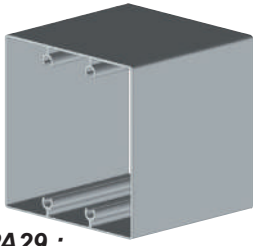


**DIN7982ST4.2x25mm :**  
Nb : 10 (simple travée)  
Nb : 10 (double travée)

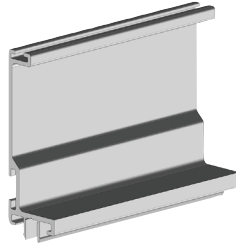


**DIN7380M8x20mm**  
Nb : 2 x lames PBSO43  
Prémonté sur PBSO42

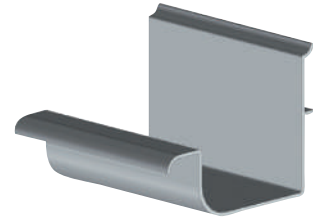
## Les profils.



**PA29 :**  
**Nb : 2 (simple travée)**  
**Nb : 3 (double travée)**



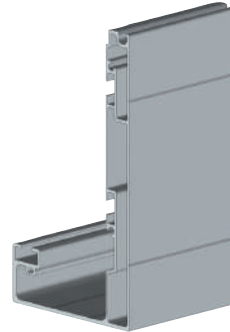
**PBSO47 :**  
**Nb : 1 (simple travée)**  
**Nb : 2 (double travée)**



**PBSO49 :**  
**Nb : 1 (simple travée)**  
**Nb : 2 (double travée)**

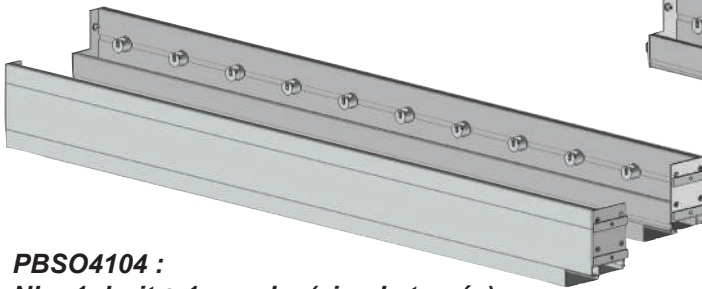


**PBSO48 :**  
**Nb : 1 (< 7m)**  
**Nb : 2 (> 7m)**

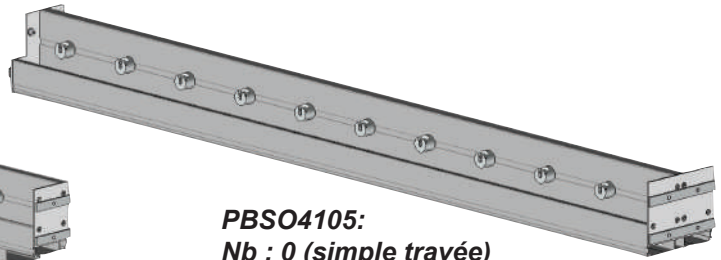


**PBSO45 :**  
**Nb : 1 (< 7m)**  
**Nb : 2 (> 7m)**

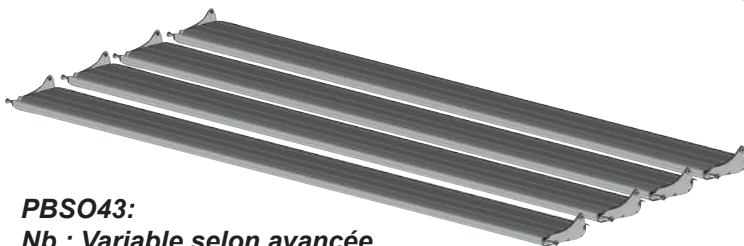
## Les ensembles.



**PBSO4104 :**  
**Nb : 1 droit + 1 gauche (simple travée)**  
**Nb : 1 droit + 1 gauche (double travée)**



**PBSO4105:**  
**Nb : 0 (simple travée)**  
**Nb : 1 (double travée)**



**PBSO43:**  
**Nb : Variable selon avancée**



**PBSO42:**  
**Nb : 1 droit + 1 gauche (simple travée)**  
**Nb : 2 droits + 2 gauches (double travée)**

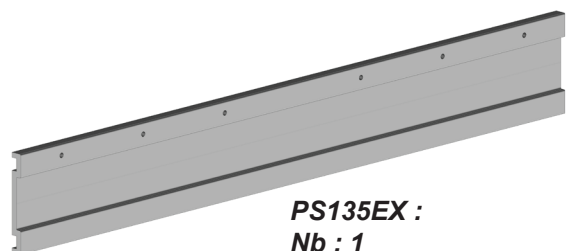
## Les pièces de raccordement. Seulement pour les structures > 7m.



**PLA1492 :**  
**Nb : 2**

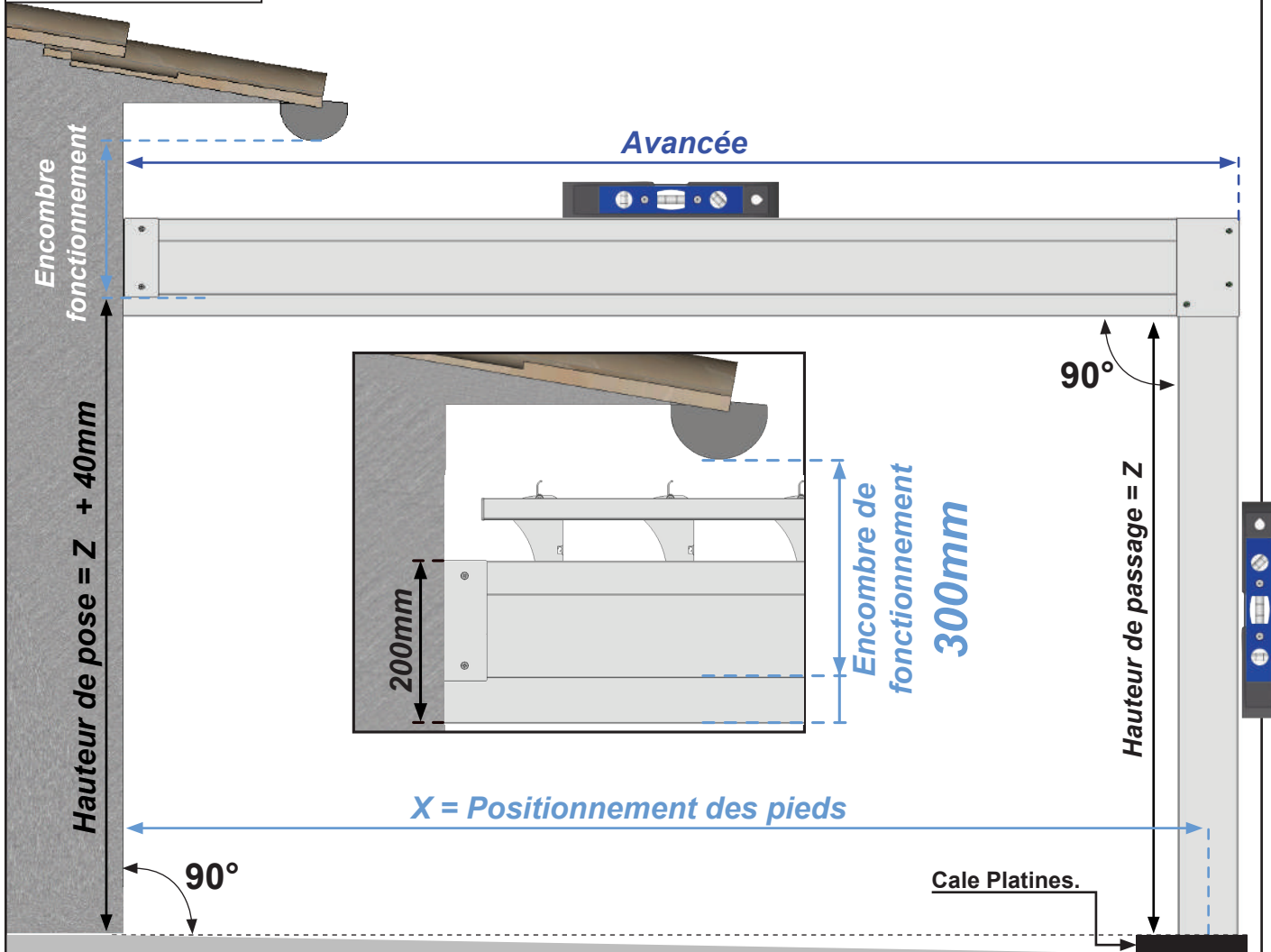


**DIN912M8x20mm :**  
**Nb : 6**

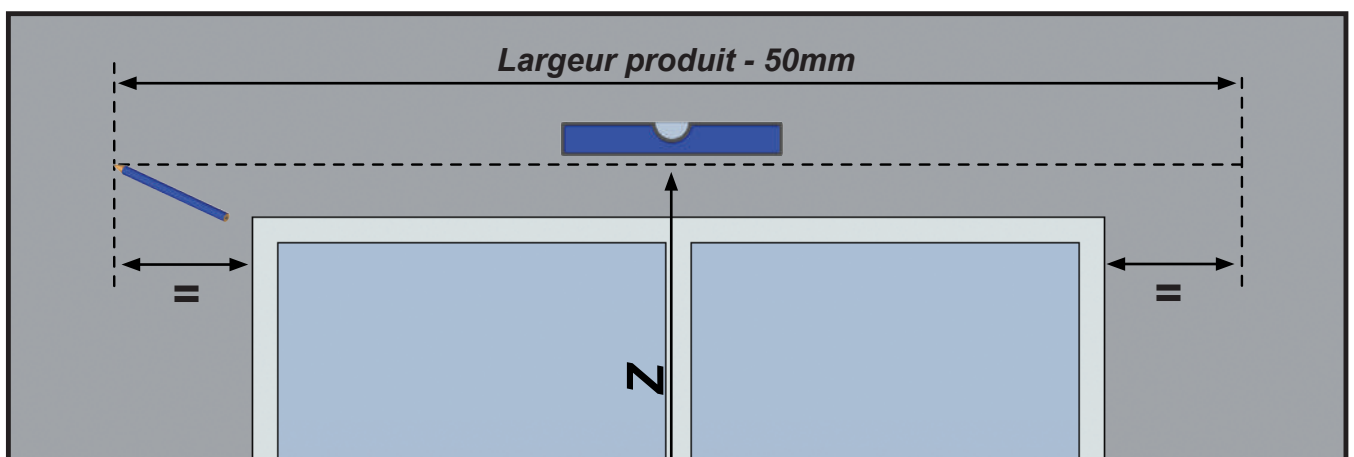


**PS135EX :**  
**Nb : 1**  
**Prémonté sur PBSO45**

Mise en situation.



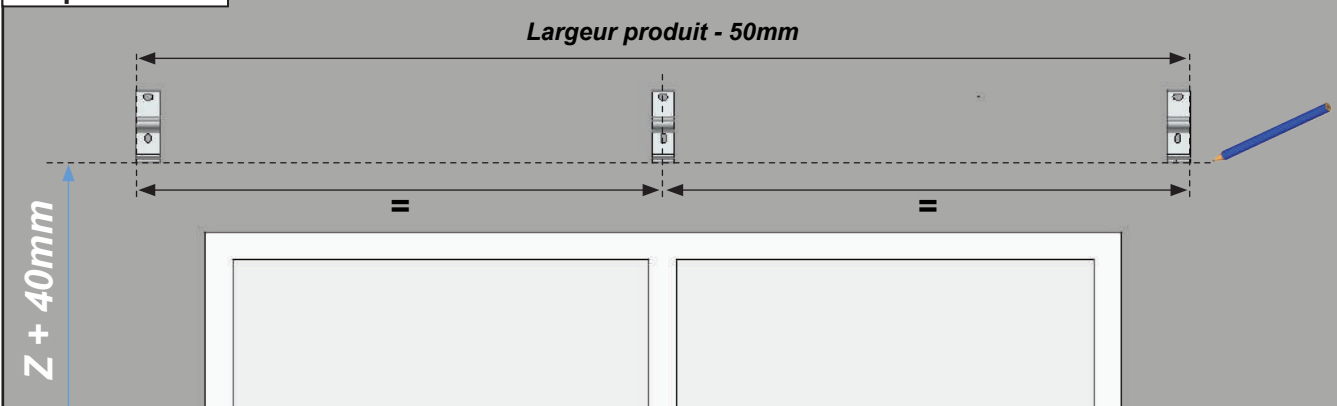
Lames	Avancée	X	Lames	Avancée	X	Lames	Avancée	X
5	1063mm	1009mm	14	2638mm	2584mm	23	4213mm	4139mm
6	1238mm	1184mm	15	2813mm	2759mm	24	4388mm	4334mm
7	1413mm	1359mm	16	2988mm	2934mm	25	4563mm	4509mm
8	1588mm	1534mm	17	3163mm	3109mm			
9	1763mm	1709mm	18	3338mm	3284mm			
10	1938mm	1884mm	19	3513mm	3459mm			
11	2113mm	2059mm	20	3688mm	3634mm			
12	2288mm	2234mm	21	3863mm	3809mm			
13	2463mm	2409mm	22	4038mm	3984mm			



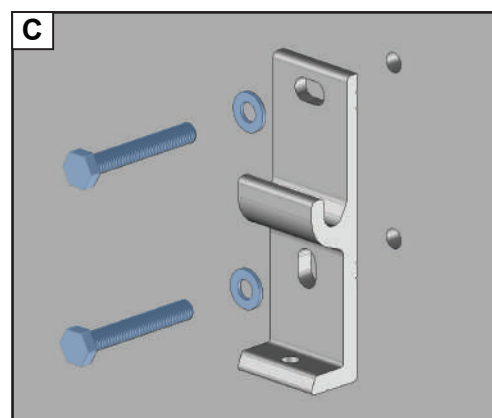
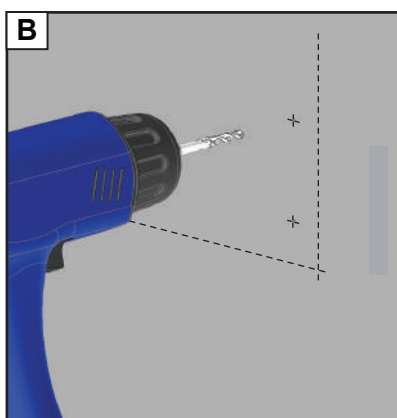
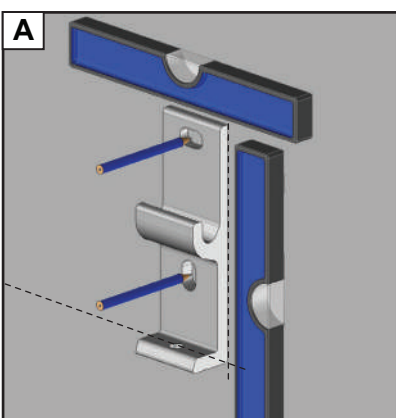
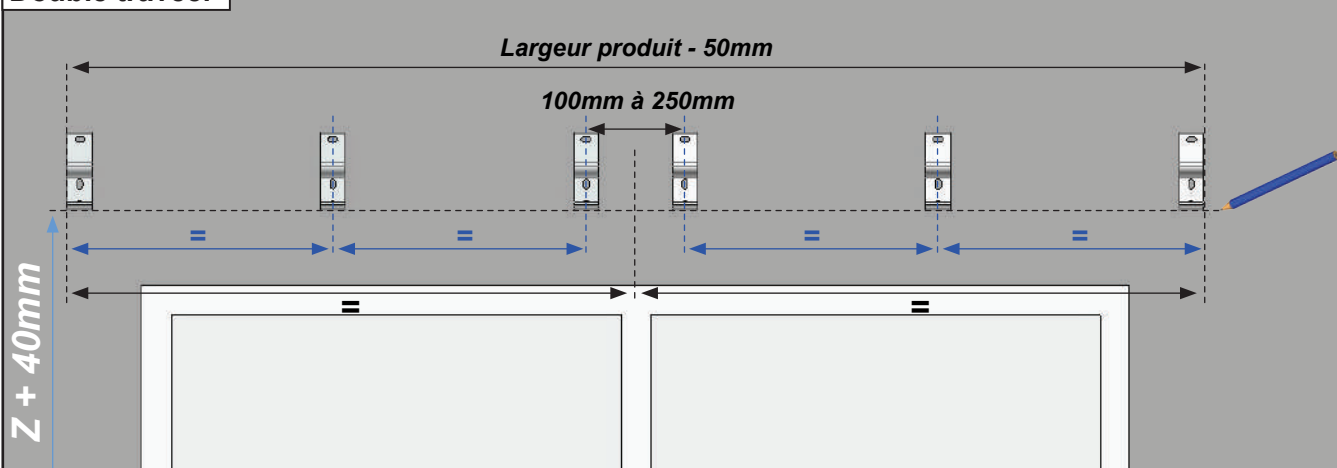
## 1 Pose des supports muraux.

Les supports muraux se positionnent au mur de manière équilibré au niveau de chaque travée. 3 supports muraux sont à fixer par travée.

### Simple travée.



### Double travée.



**Adapter la fixation à la nature du mur. Fixation avec des vis Ø10mm. Kit de vis et rondelle non fournis. Dans le cas d'installation à l'aide d'un kit de scellement chimique, se référer aux instructions d'utilisation du produit utilisé.**

### IMPORTANT :

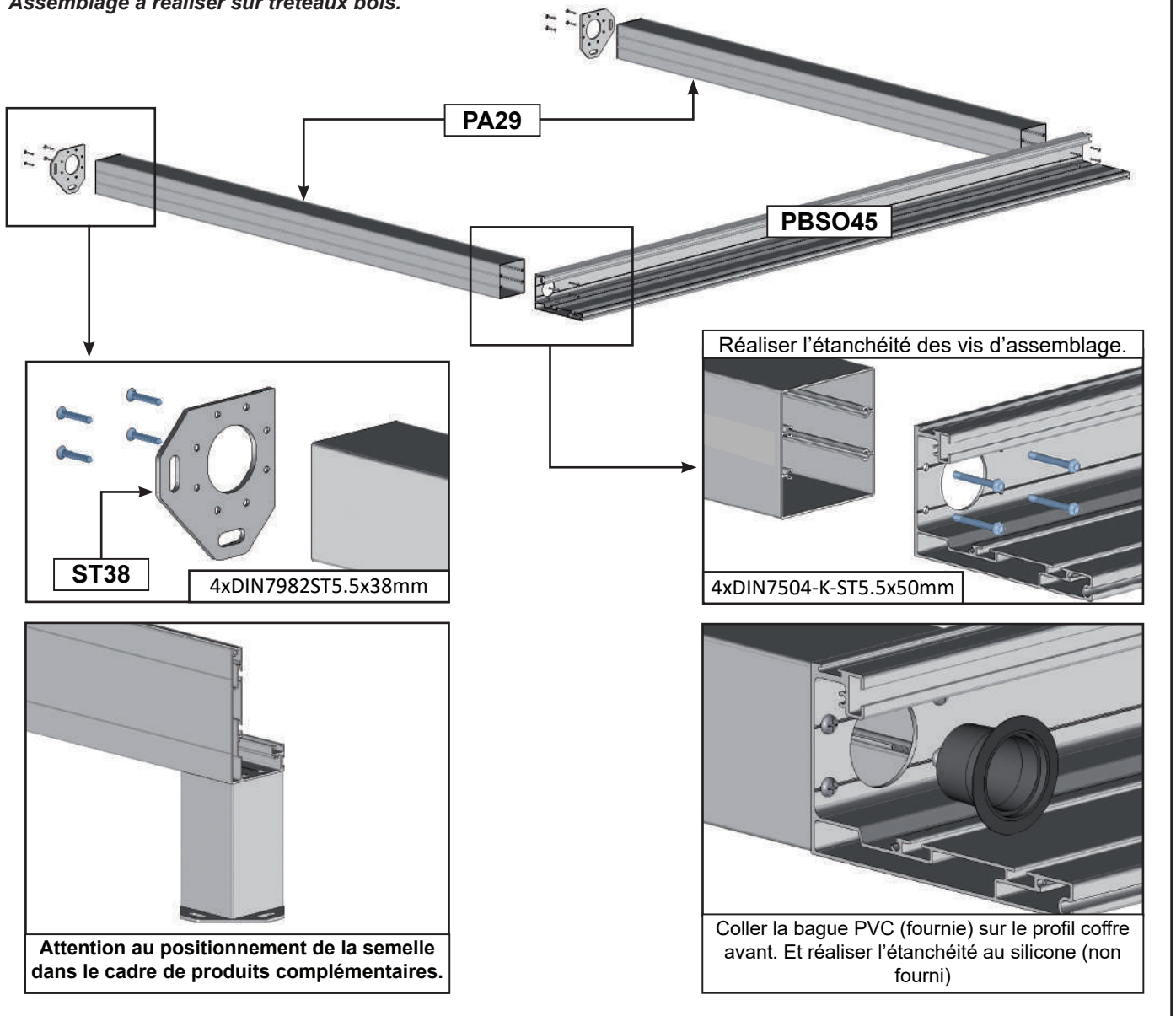
Réaliser un contrôle des niveaux et de l'alignement des supports muraux avant de continuer la pose.

Contrôle , continuer la pose de la pergola.

Contrôle , repositionner les platines pas de niveau ou mal alignées.

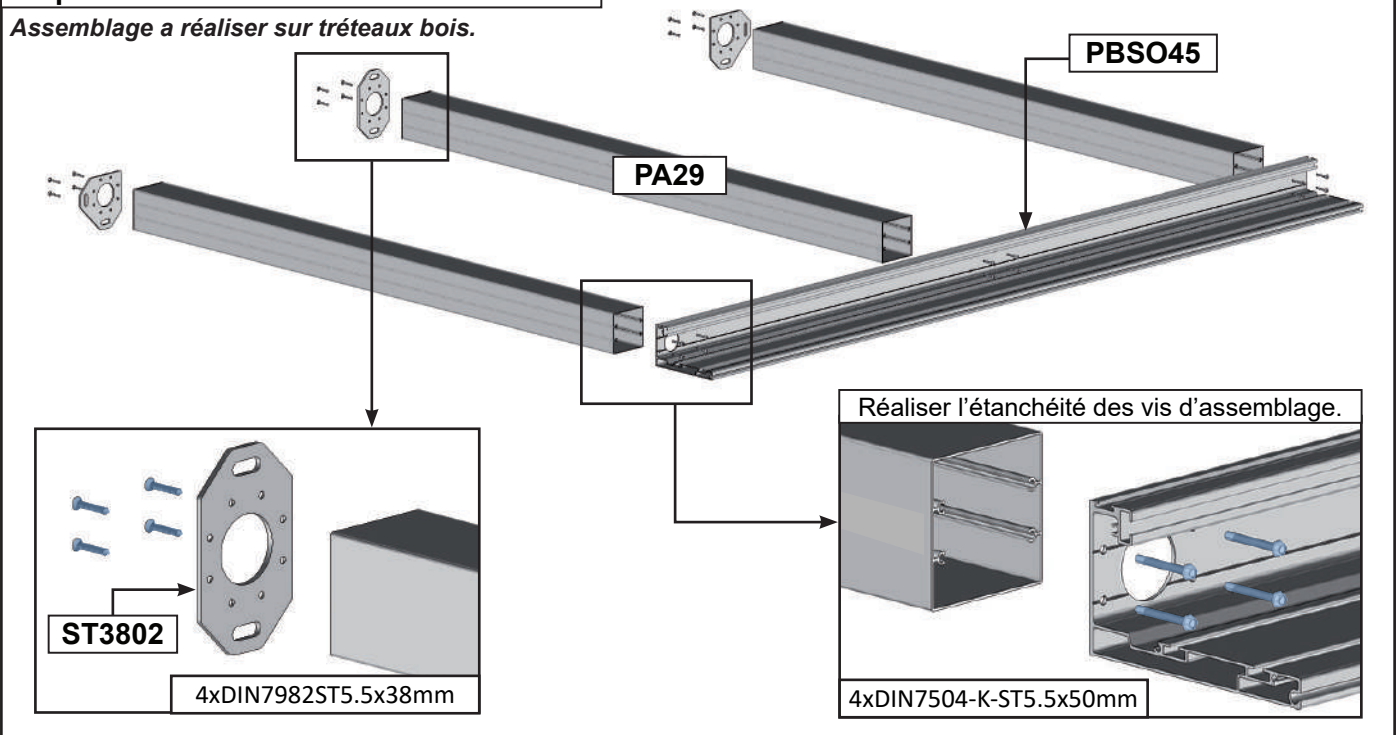
## 2 Préparation du coffre avant.

Assemblage à réaliser sur tréteaux bois.



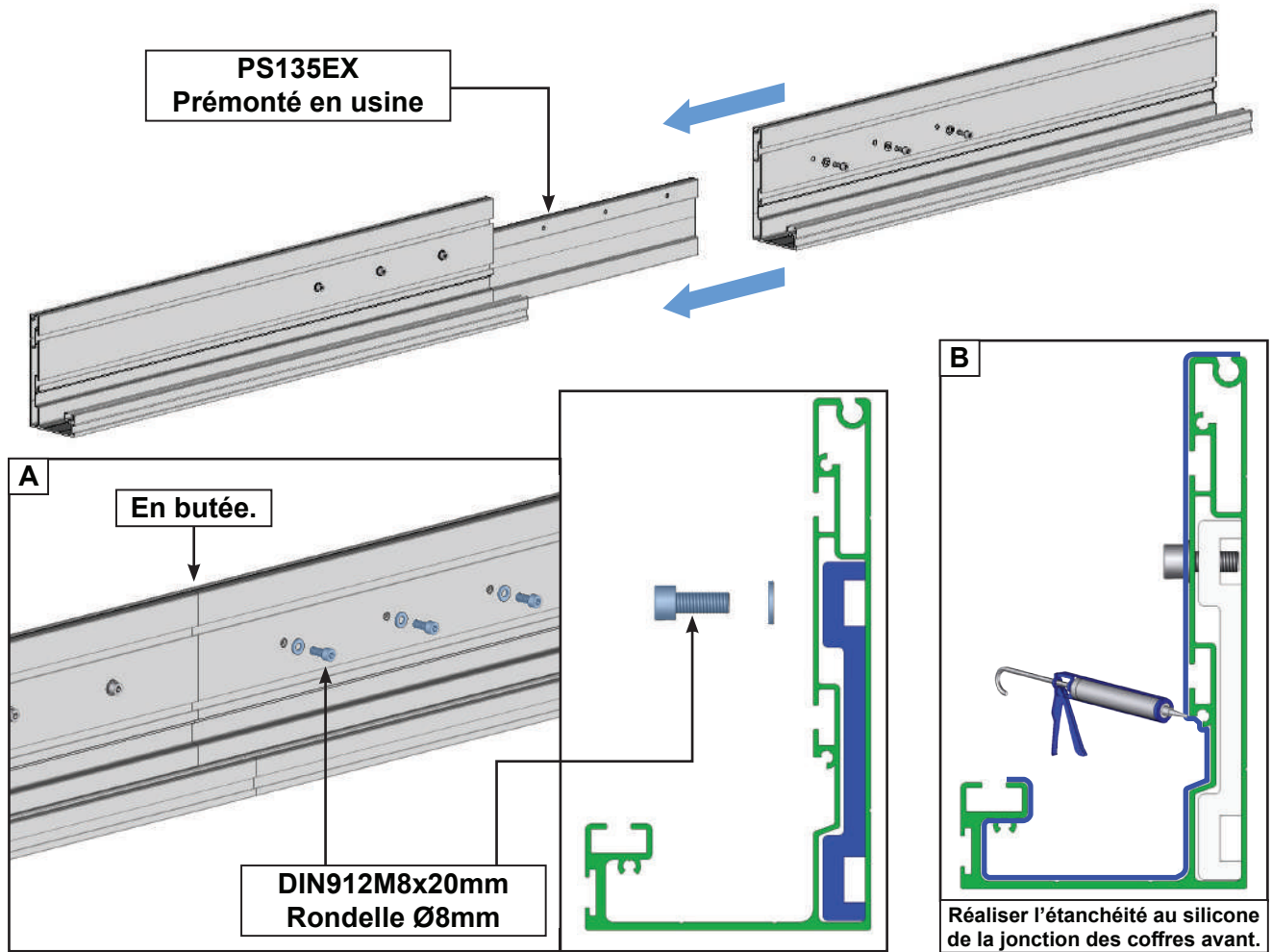
## Préparation du coffre avant double travée.

Assemblage à réaliser sur tréteaux bois.



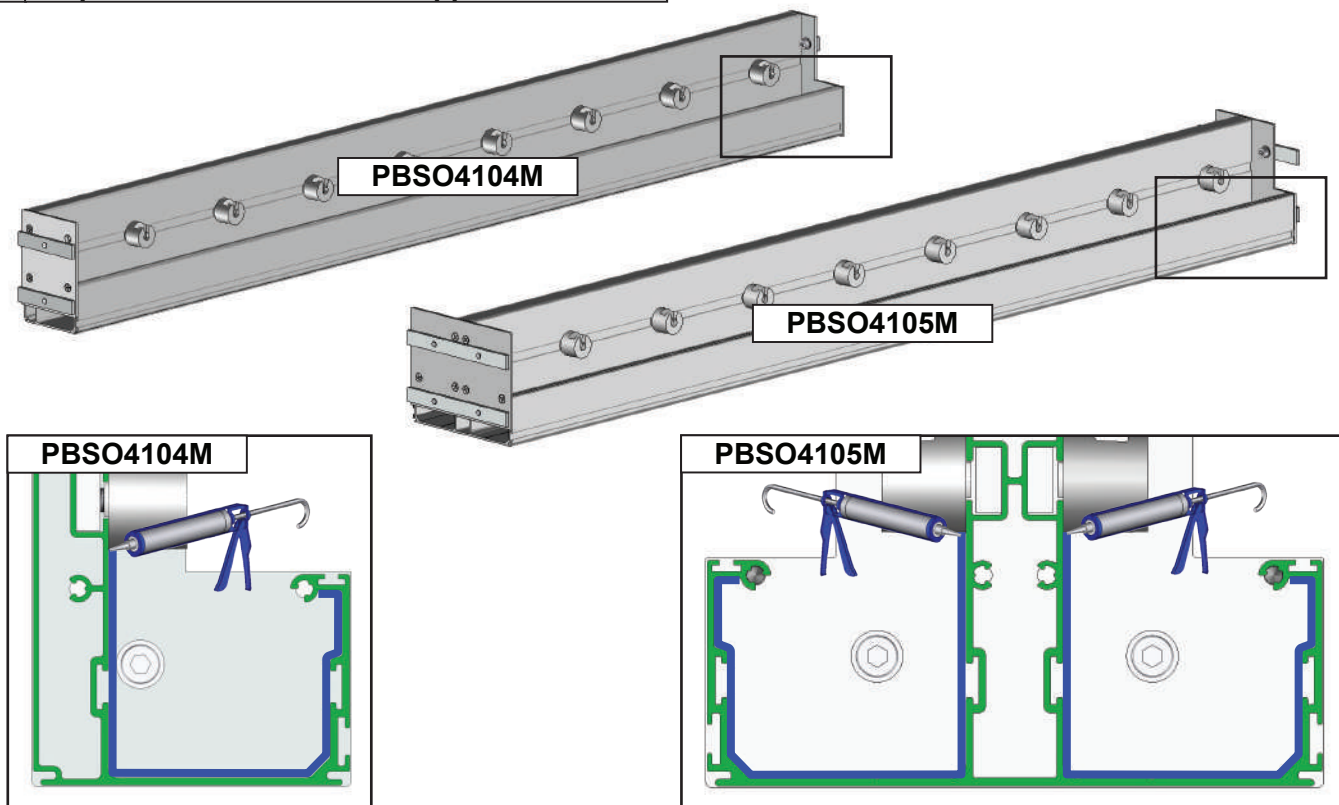
## Préparation du coffre avant. Pergola supérieure à 7m de large seulement.

Assemblage à réaliser sur tréteaux bois.

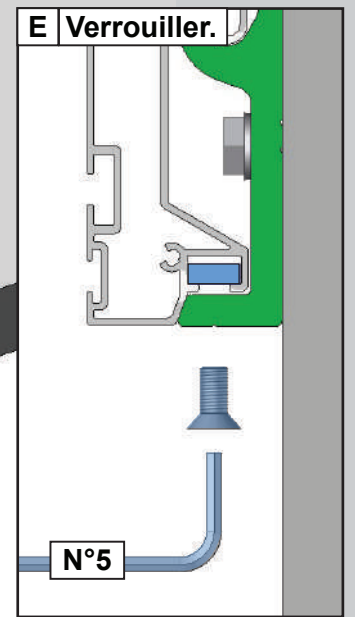
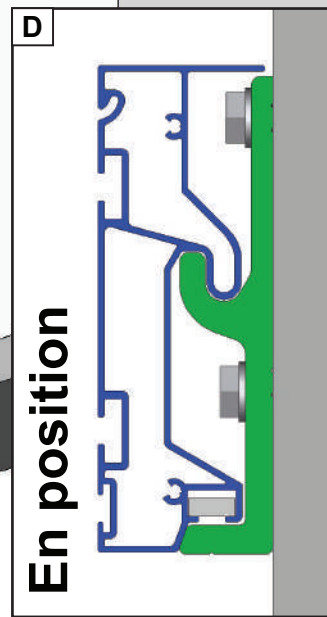
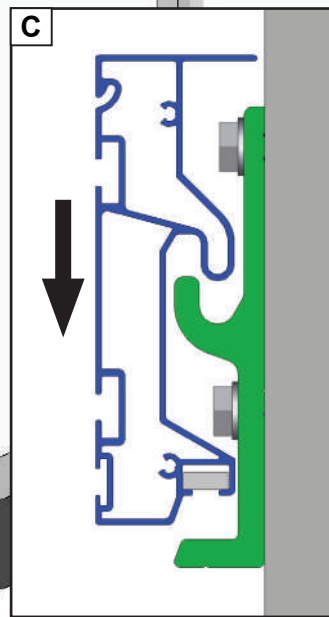
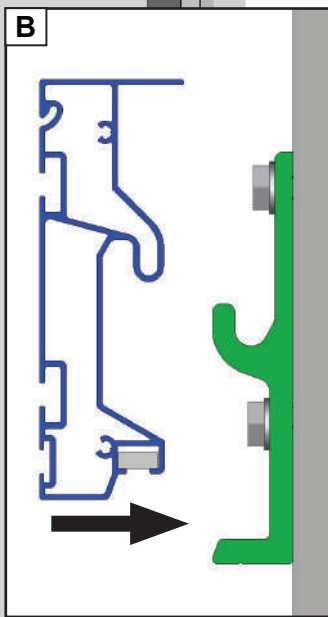
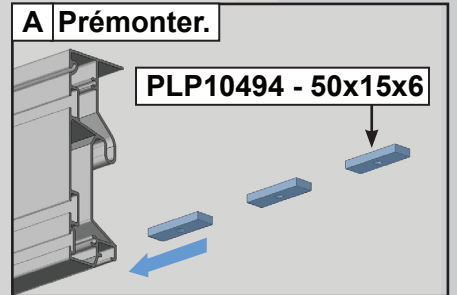
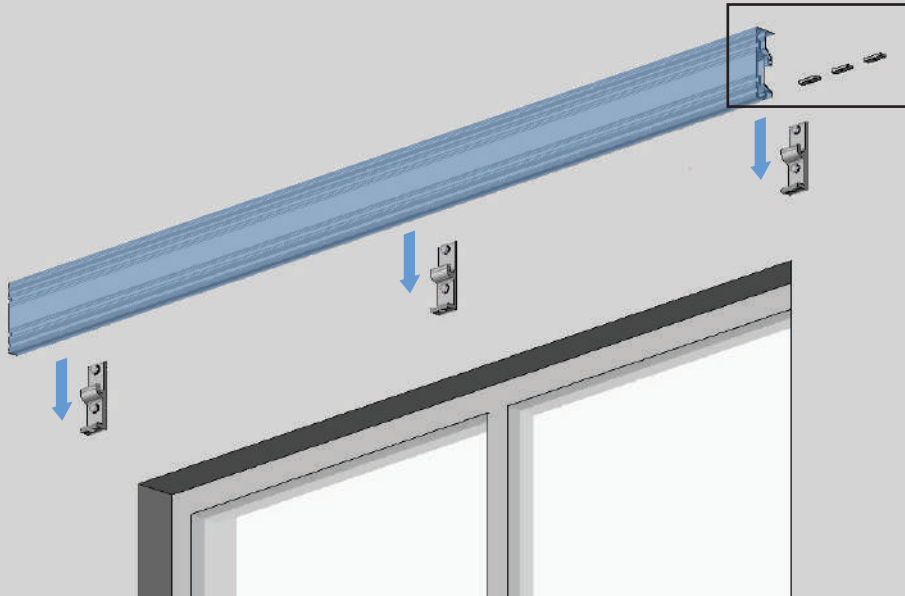


**C** Fixer les poteaux au coffre avant raccordé. Paragraphe préparation du coffre avant page 6.

### 3 Préparation des chevrons support de lames.

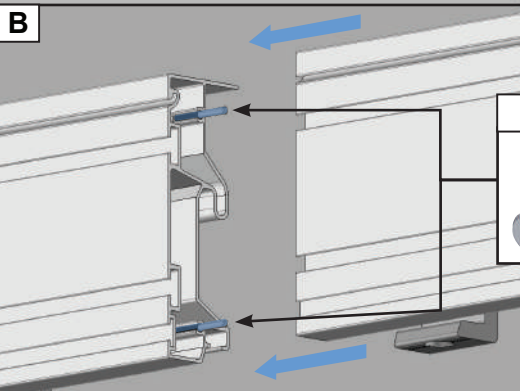
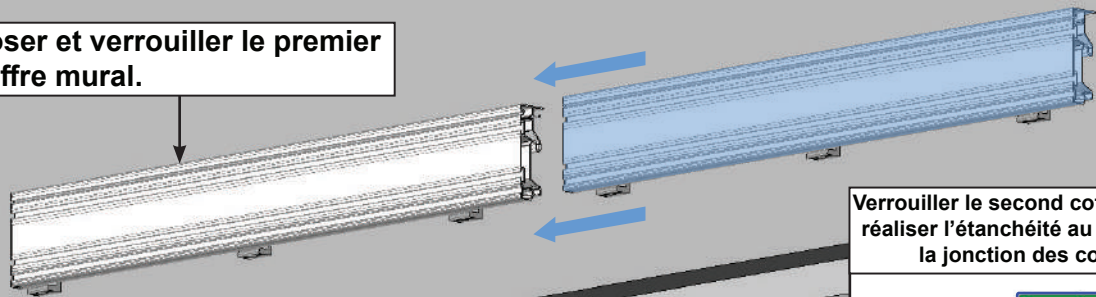


**4 Pose du profil mural.**

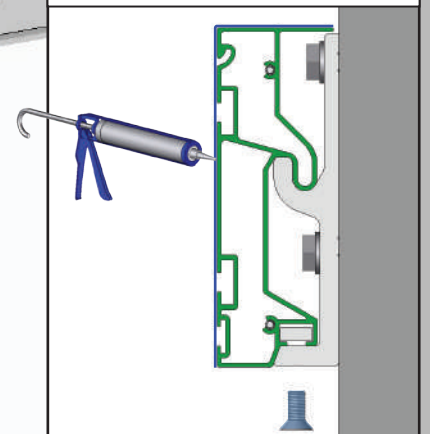


**Pose du coffre mural. Pergola supérieure à 7m de large seulement.**

**A Poser et verrouiller le premier coffre mural.**



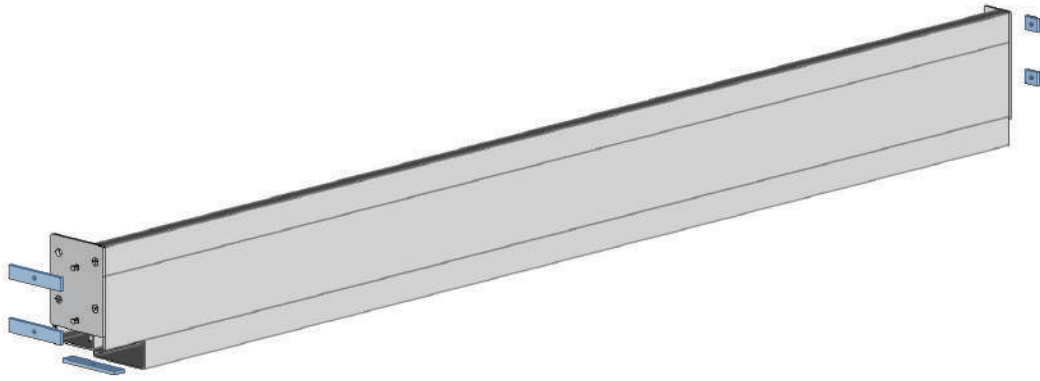
**Verrouiller le second coffre mural et réaliser l'étanchéité au silicone de la jonction des coffres.**





## 5 Assemblage du cadre droit.

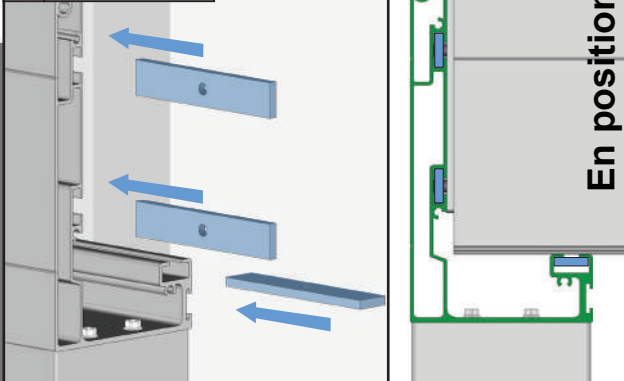
### A Démontez les plaquettes.



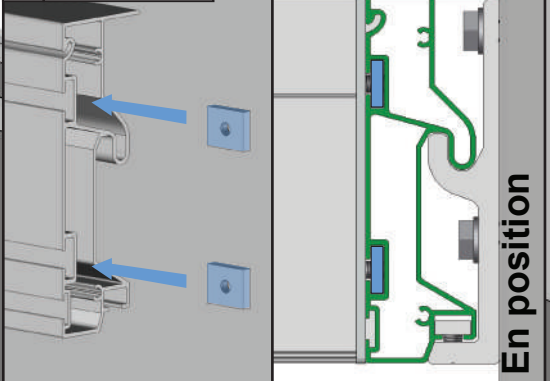
### B Mise en position et verrouillage.

PBSO4104M

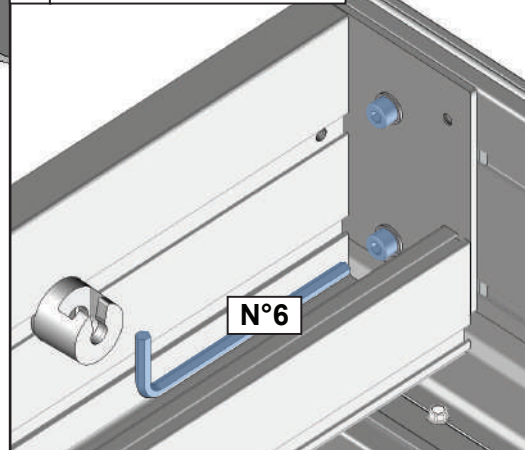
#### 1 Prémonter.



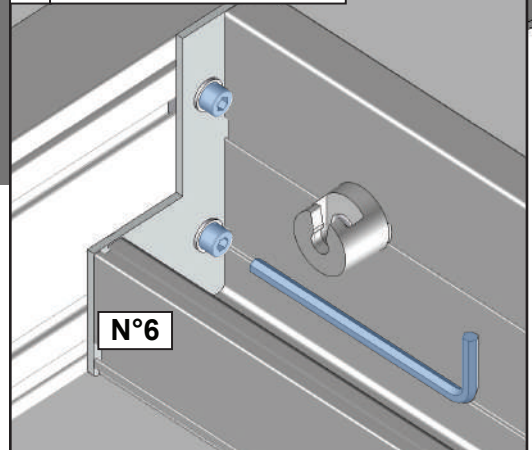
#### 1 Prémonter.



#### 2 Verrouiller les 2 vis.

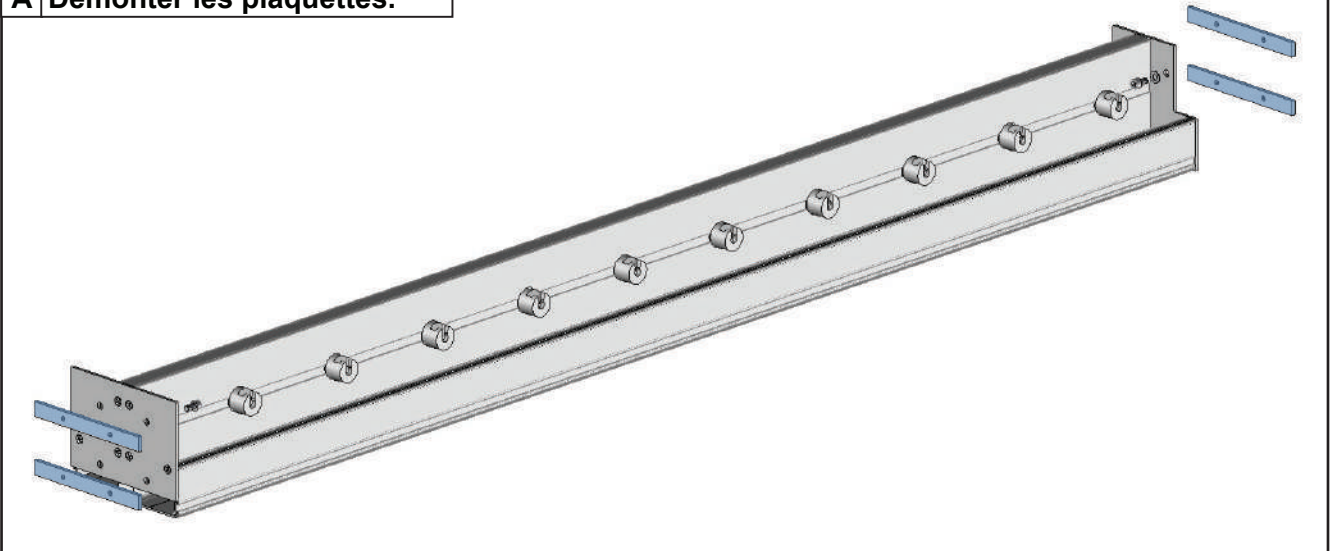


#### 2 Verrouiller les 2 vis.

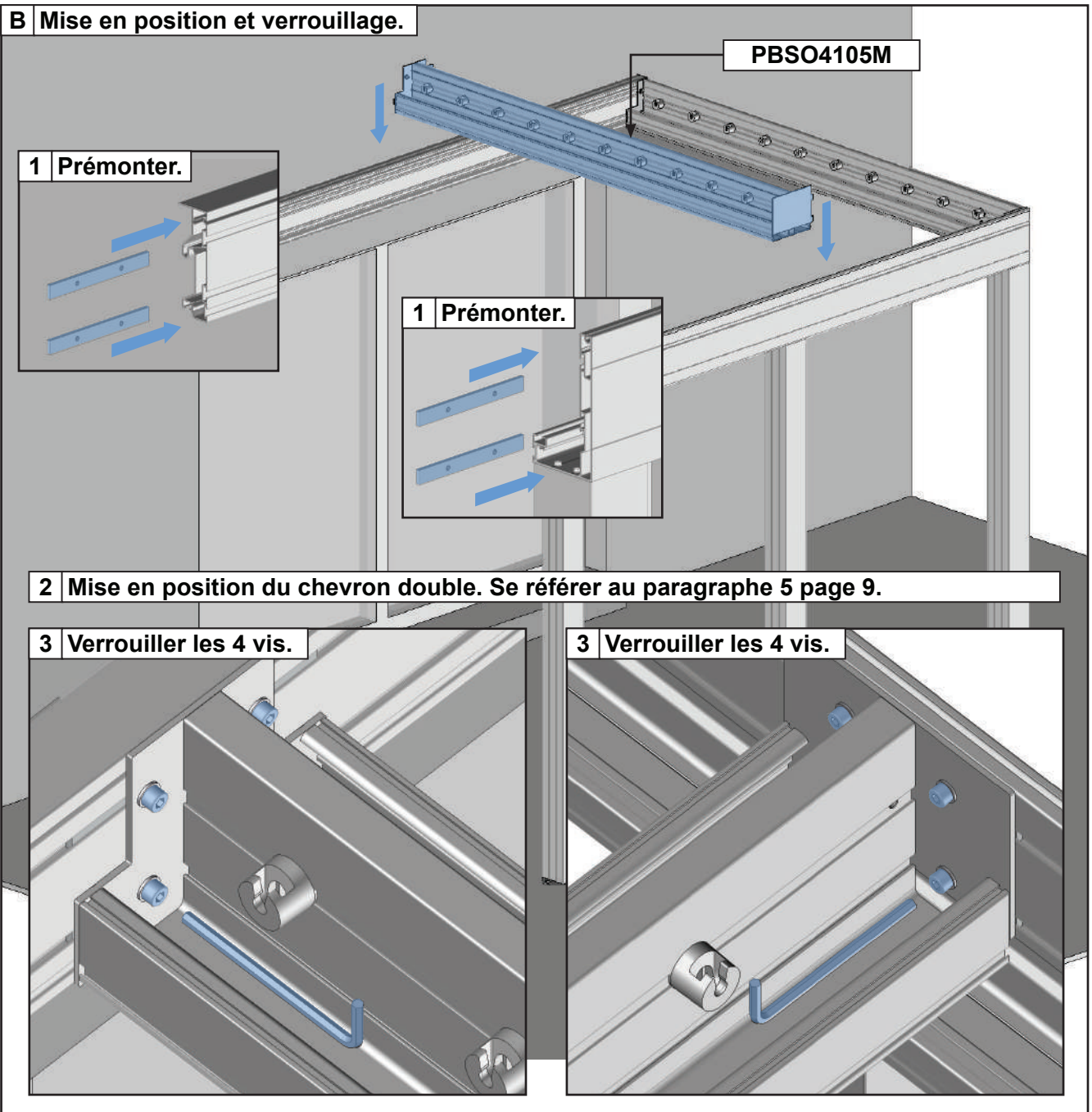


**6 Pose du chevron double. Pergola double travée seulement.**

**A Démontez les plaquettes.**

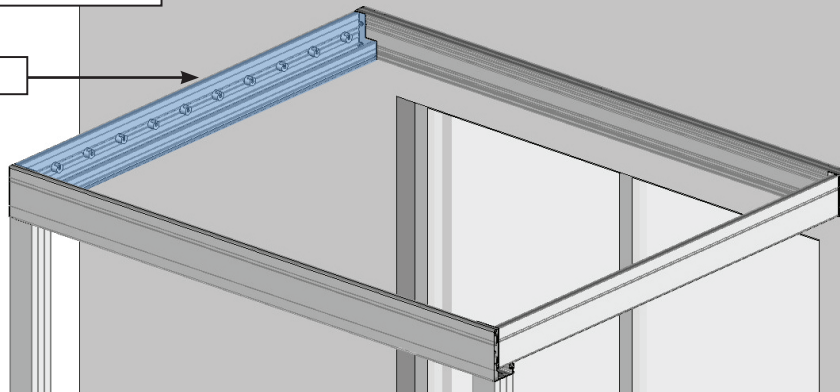


**B Mise en position et verrouillage.**



## 7 Pose du cadre gauche.

PBSO4104M



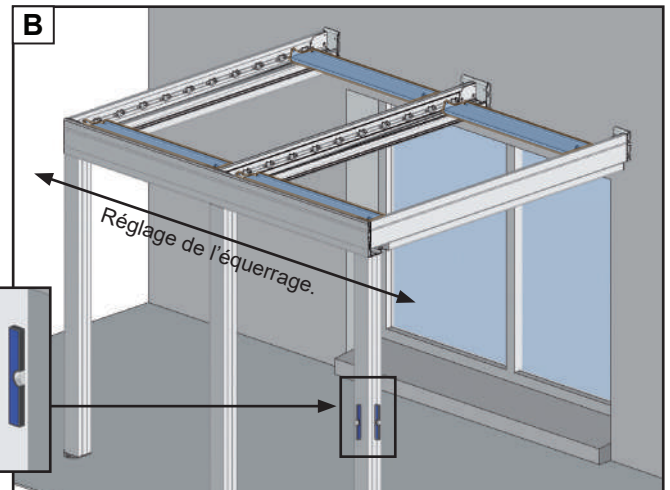
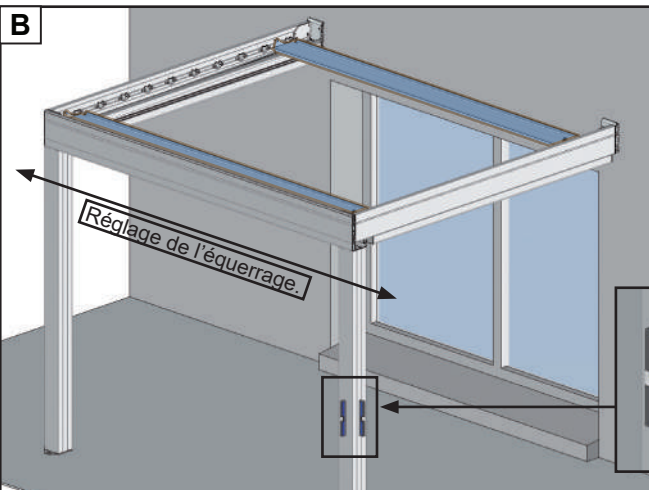
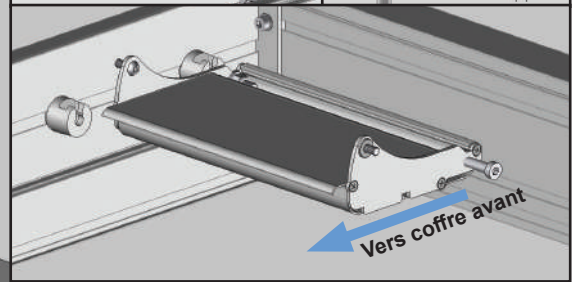
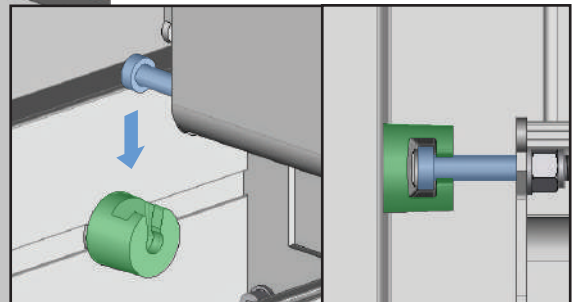
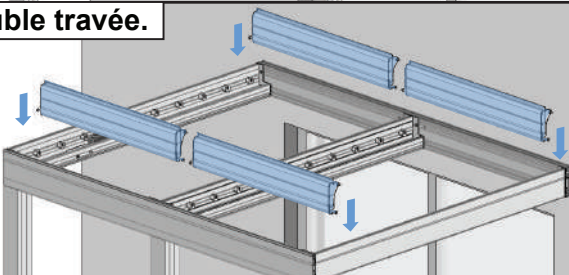
Répéter les opérations **5** page 9 pour la pose du cadre gauche.

## 8 Contrôle de l'équerrage.

**A** Monter la première et la dernière lame. Clipper simultanément la lame des deux côtés.

PBSO43

Double travée.



### Cette étape est très importante:

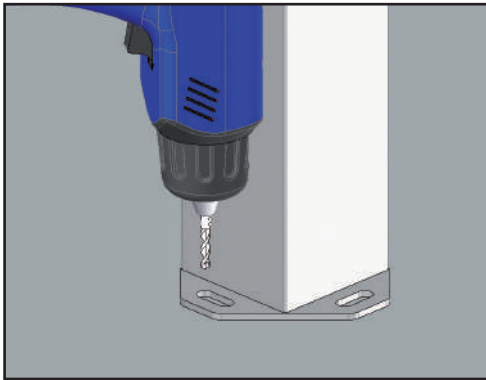


Avant de poursuivre le montage de votre pergola, assurez vous que les diagonales soient égales (tolérance acceptable de 5mm) pour que le fonctionnement du système se déroule correctement.

Si les diagonales ne sont pas égales:

- 1- Desserrer légèrement les chevrons.
- 2- Déplacer la partie avant pour corriger les diagonales.
- 3- Resserrer les chevrons.
- 4- Contrôler à nouveau l'équerrage.

## 9 Fixation au sol.



Fixer les platines au niveau de chaque plot béton réalisé auparavant par deux vis minimum.

Notre préconisation :

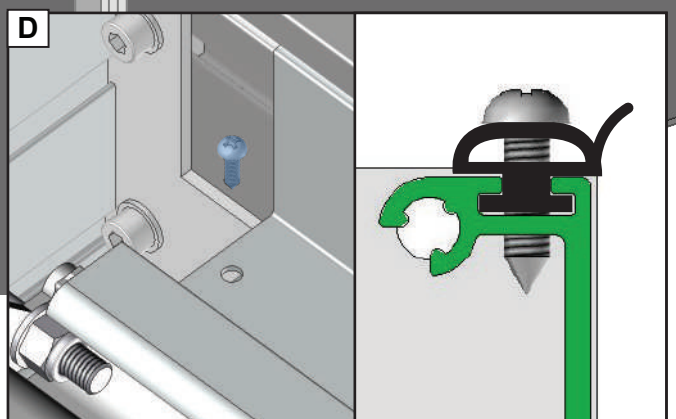
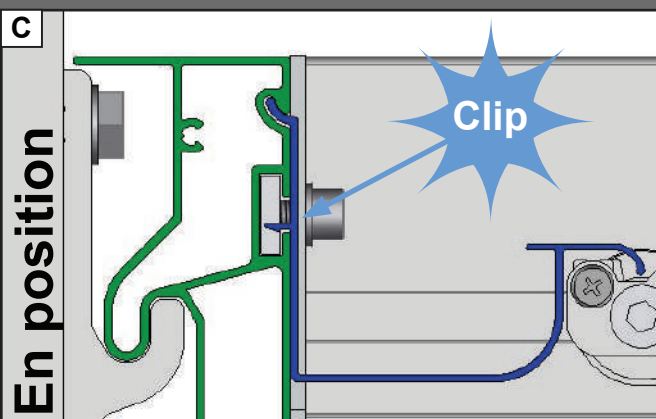
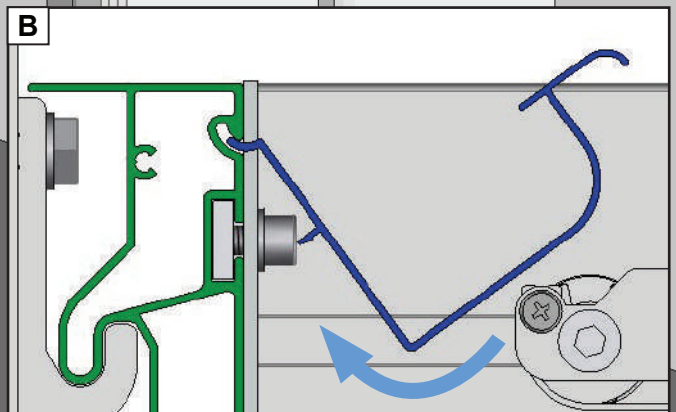
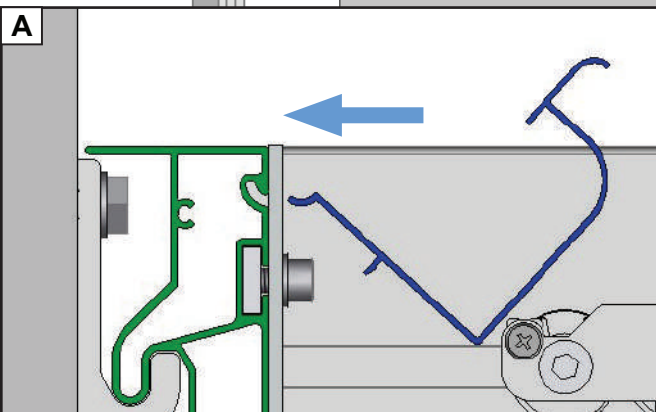
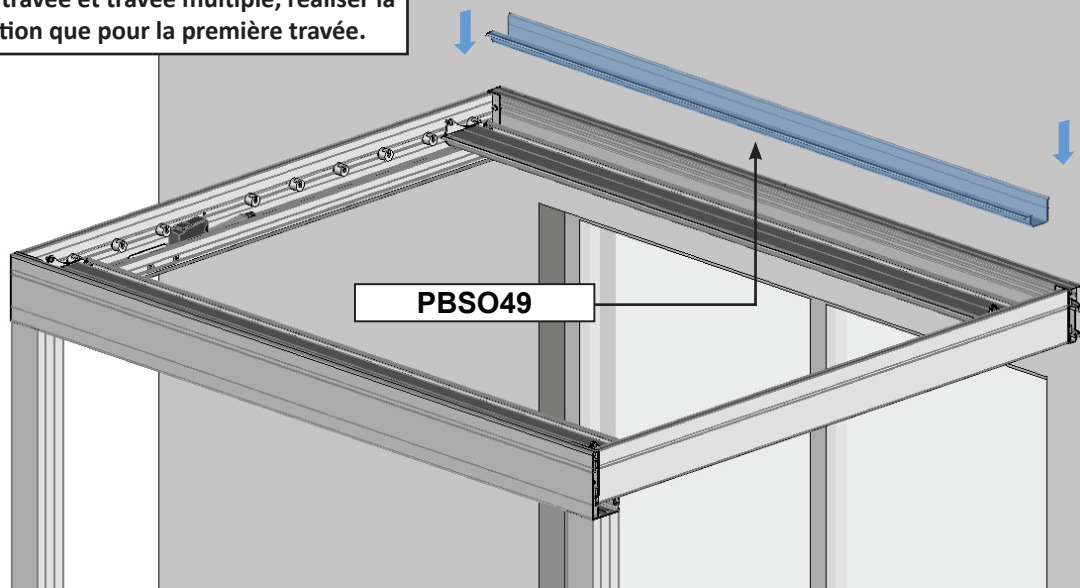
Vis béton Ø10mm longueur 120mm minimum.  
Résistance à l'arrachement 500DaN (500Kg)



**Respecter les préconisations.**

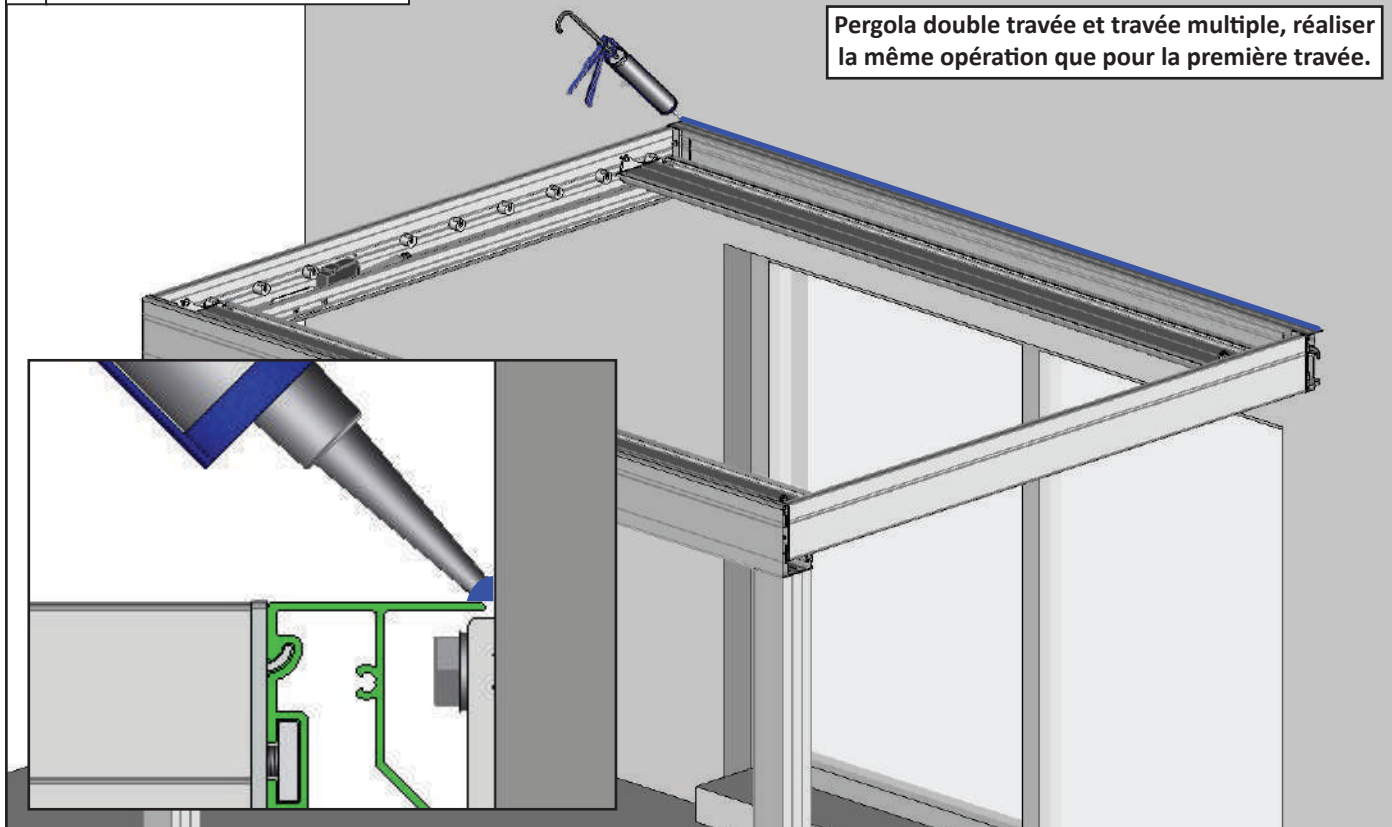
## 10 Pose du profil de recouvrement.

Pergola double travée et travée multiple, réaliser la même opération que pour la première travée.



### 11 Etanchéité coffre mural.

Pergola double travée et travée multiple, réaliser la même opération que pour la première travée.

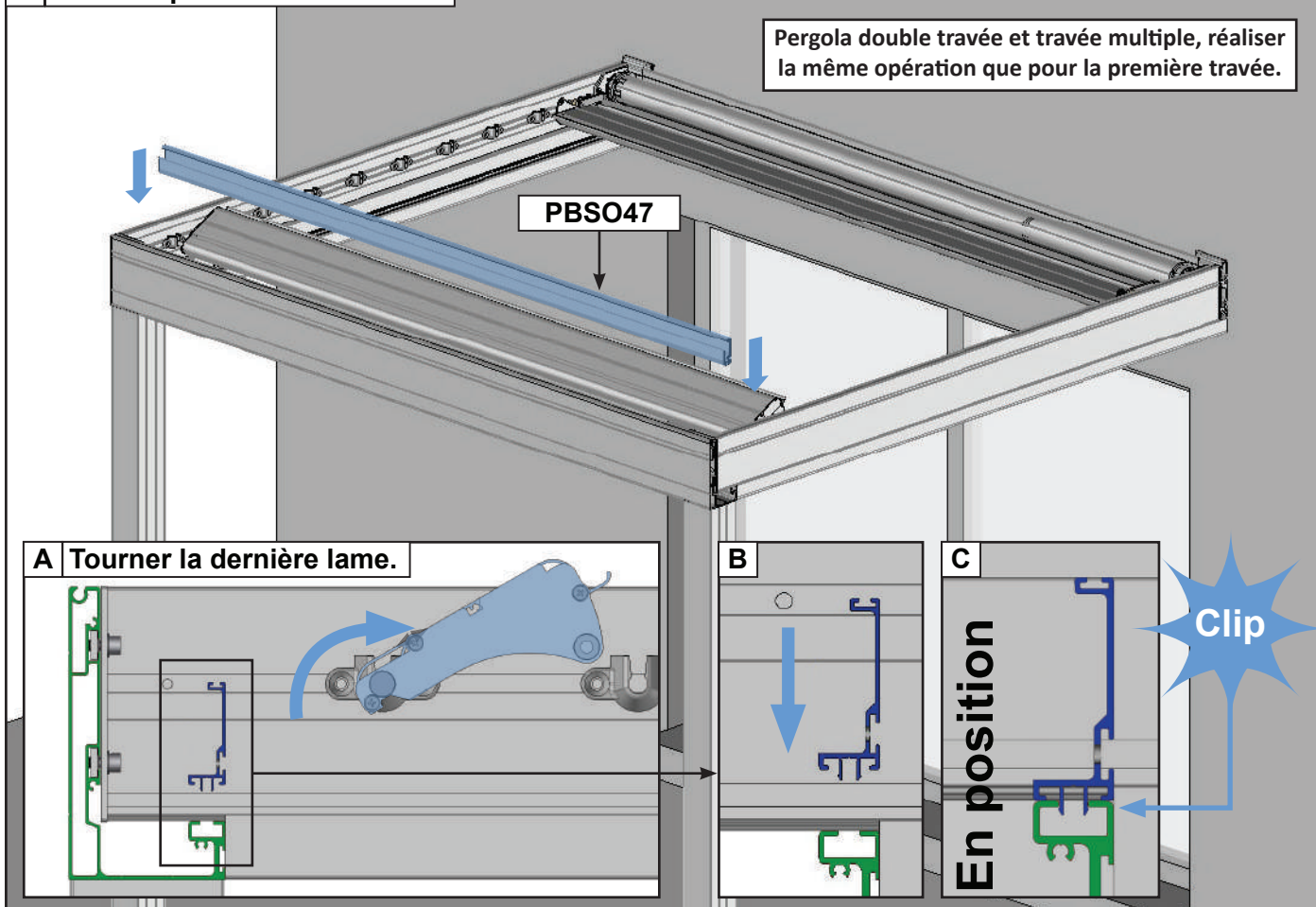


### 12 Option éclairage LED.

Pour la pose de l'option éclairage LED, se référer à la notice option éclairage LED. Et reprendre la suite de la pose au paragraphe motorisation page 14.

### 13 Pose du profil de coffre avant.

Pergola double travée et travée multiple, réaliser la même opération que pour la première travée.



# MOTORISATION

L'installation doit être conforme à la norme NFC15-100

## ATTENTION

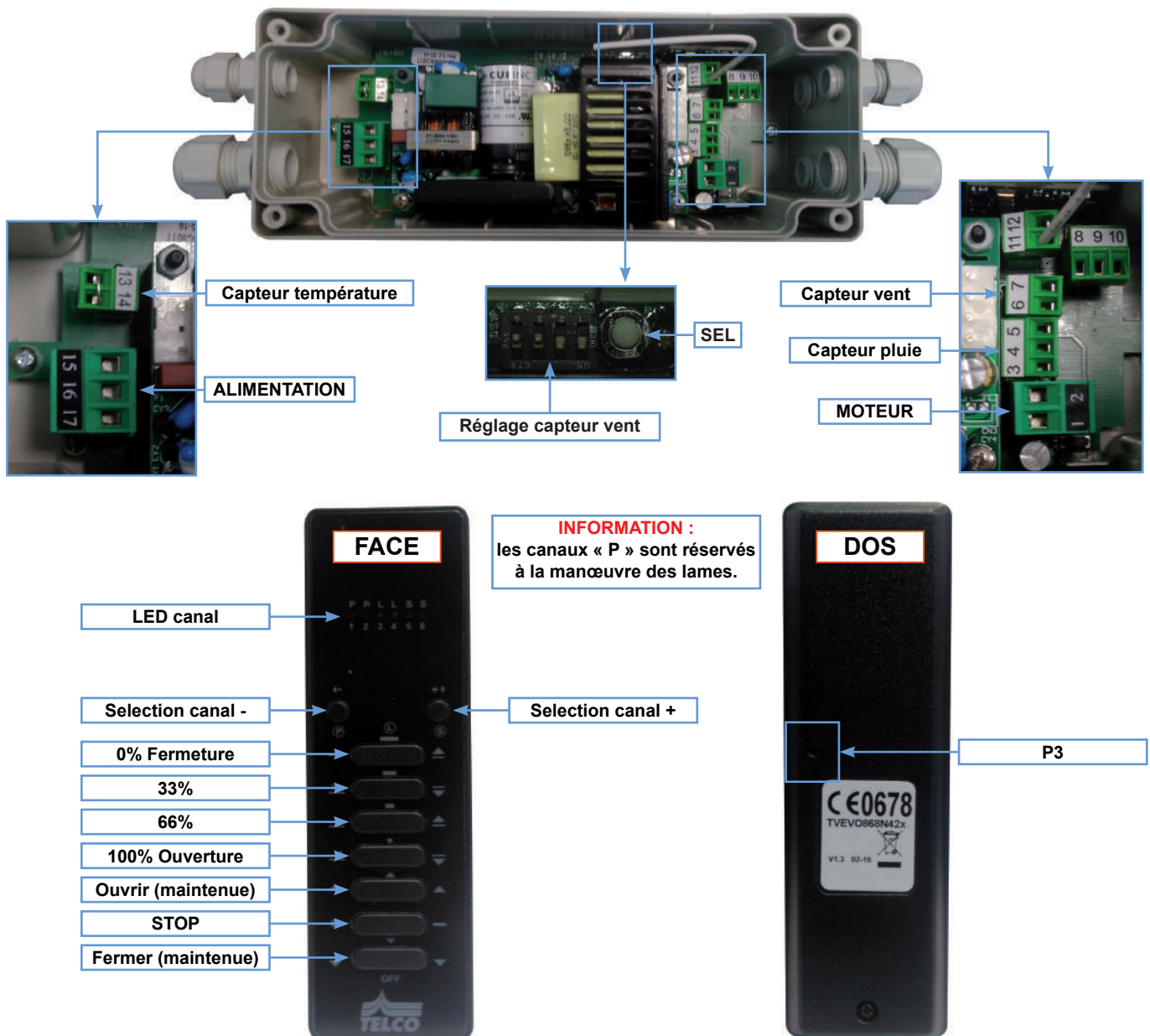
Pour votre sécurité, avant toutes opérations d'installation et de branchement, assurez-vous que le courant est bien coupé (ligne hors tension).

- Ne pas projeter d'eau sur le boîtier d'automatisme.

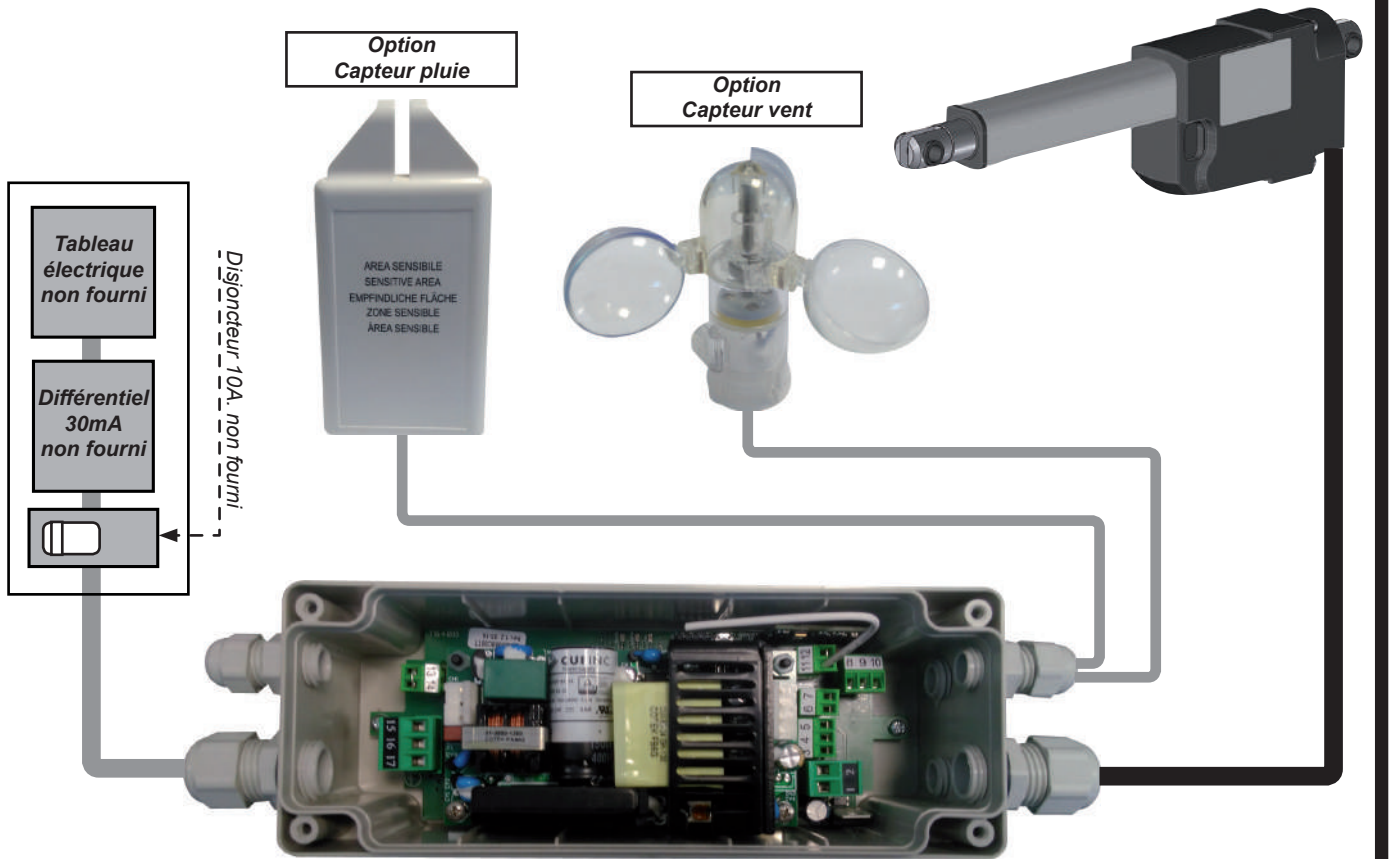
## MISE EN GARDE

- Vous avez fait l'acquisition d'un automatisme, les opérations de branchement doivent être faites, par des personnes compétentes pour une installation conforme et engageant la garantie.
- Couper le courant avant toutes opérations de branchement ou de manipulation de l'automatisme.
  - Ne laisser pas les enfants jouer avec les dispositifs de commandes (télécommande).
- Vérifier fréquemment l'installation pour déceler tout mauvais équilibrage ou tout signe d'usure.
  - N'utiliser pas la pergola si une réparation ou un réglage est nécessaire.

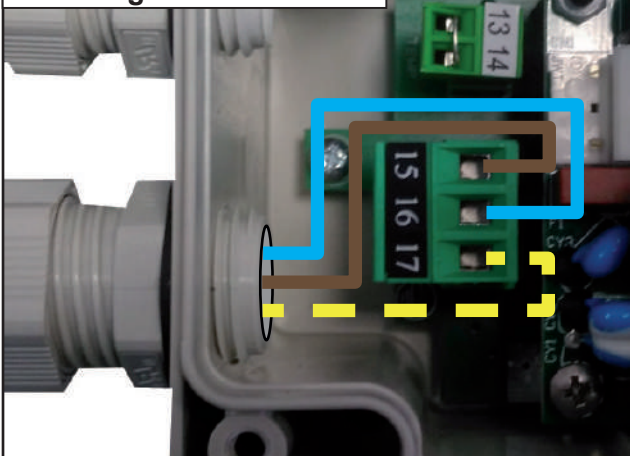
### Configuration.



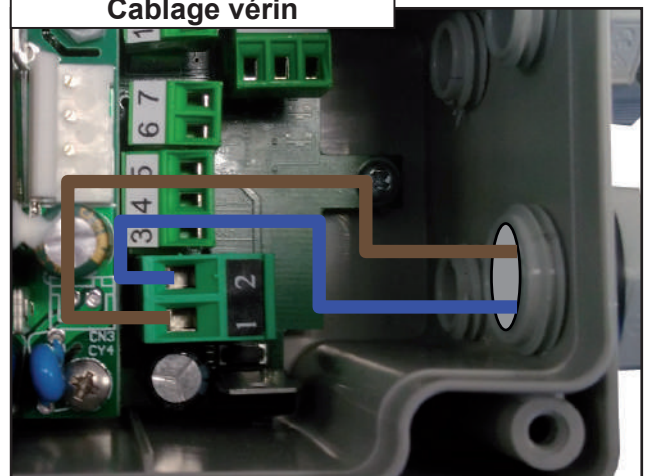
## 14 Câblage.



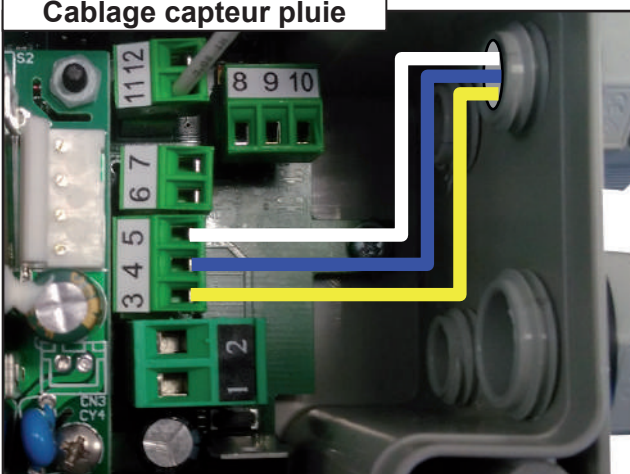
### Cablage alimentation



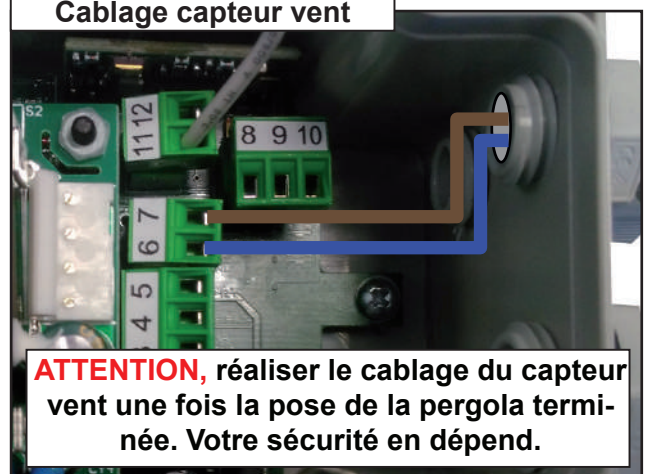
### Cablage vérin



### Cablage capteur pluie



### Cablage capteur vent



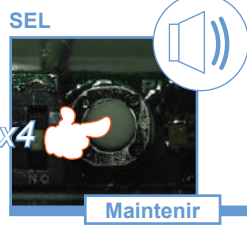
**ATTENTION**, réaliser le câblage du capteur vent une fois la pose de la pergola terminée. Votre sécurité en dépend.

## 15 Apprentissage code radio.

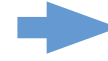
ON



1 - Etablir le courant.



2 - Appuyer 4 fois sur la touche d'apprentissage et maintenir la 4ème pression, la centrale émet un bip continu. Sans relâcher la touche SEL, appuyer sur la touche 100% fermeture de la télécommande.



RAPIDE

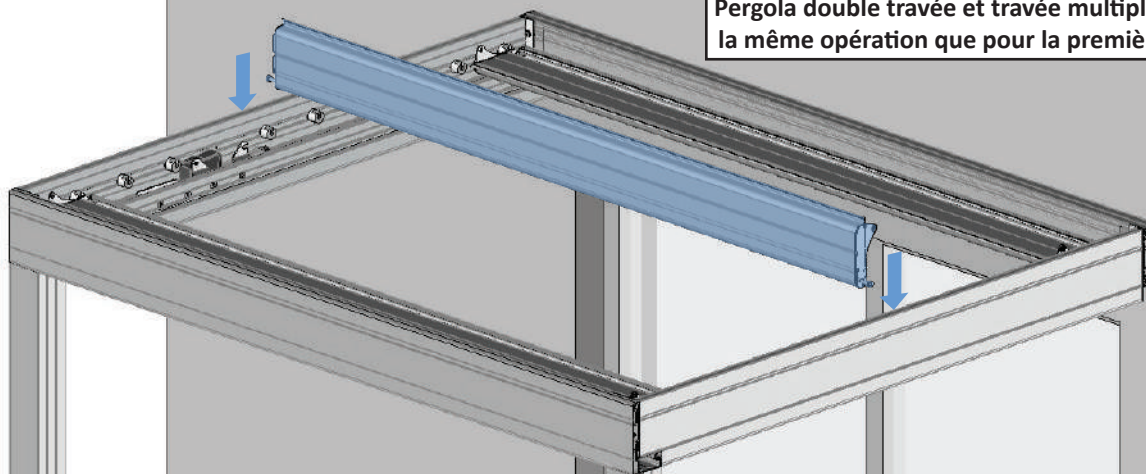


Validation

**Note :** en cas d'erreur couper le courant 30 secondes et recommencer les opérations.

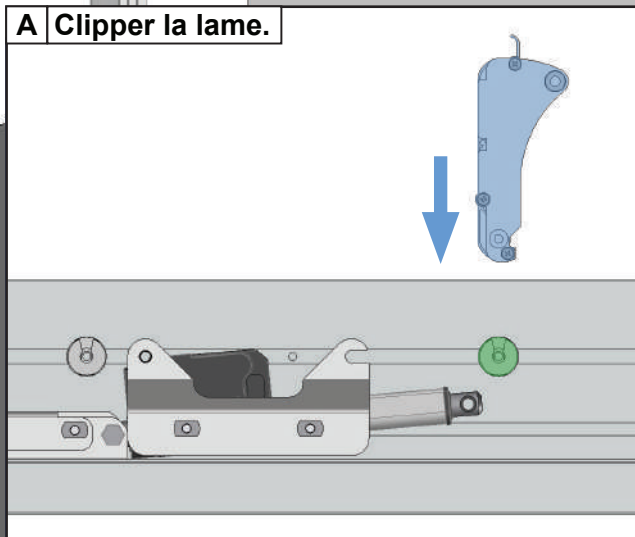
## 16 Pose de la lame intermédiaire.

Pergola double travée et travée multiple, réaliser la même opération que pour la première travée.

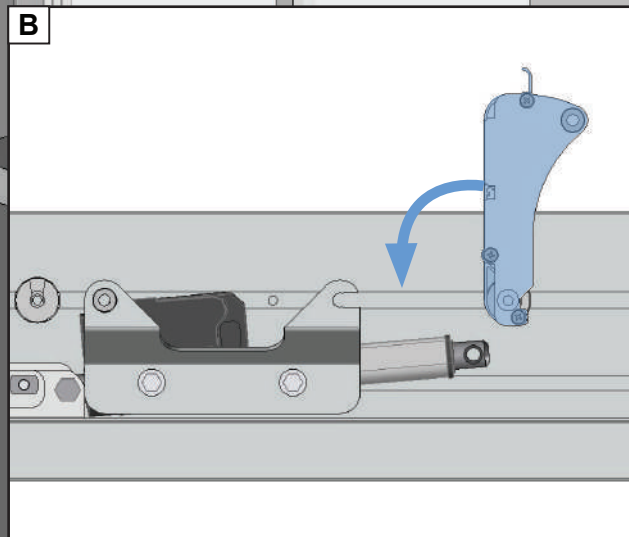


**IMPORTANT,** pour les pergolas dépassant les 3m d'avancée, monter plusieurs lames intermédiaires.

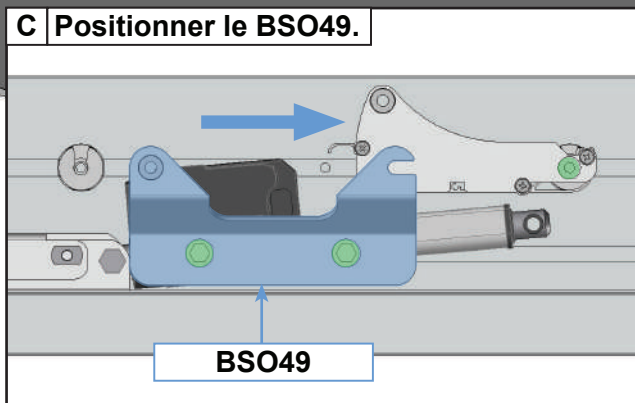
### A Clipper la lame.



### B

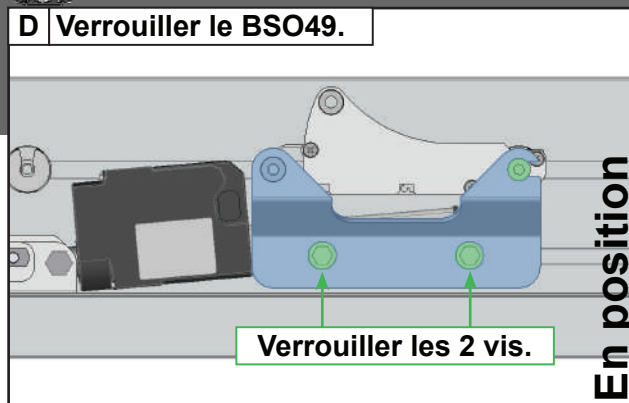


### C Positionner le BSO49.



BSO49

### D Verrouiller le BSO49.



Verrouiller les 2 vis.

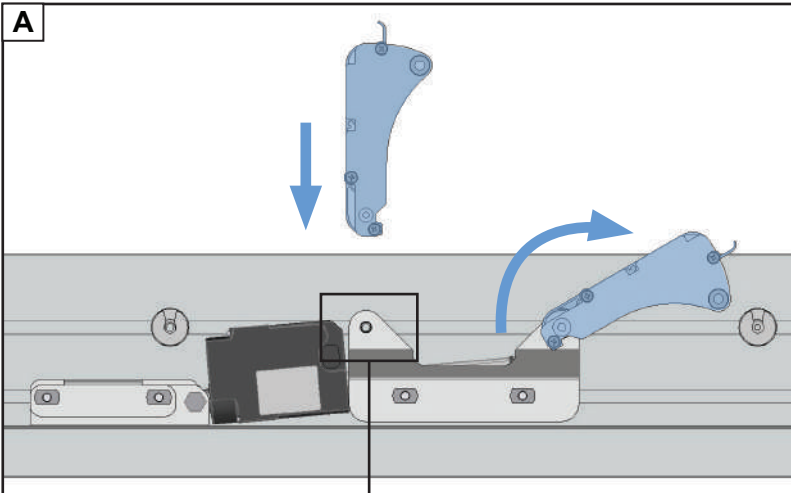
En position



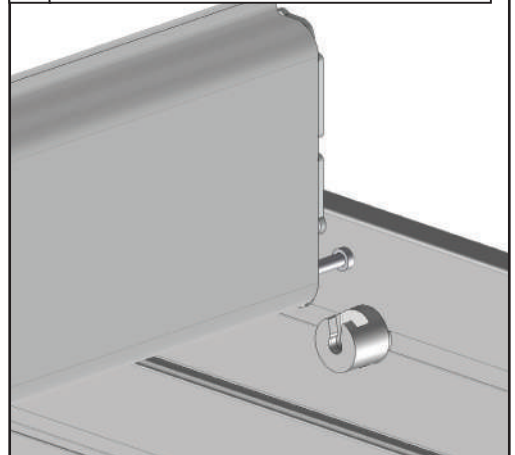
## 17 Pose de la lame vérin.

Pergola double travée et travée multiple, réaliser les mêmes opérations que pour la première travée.

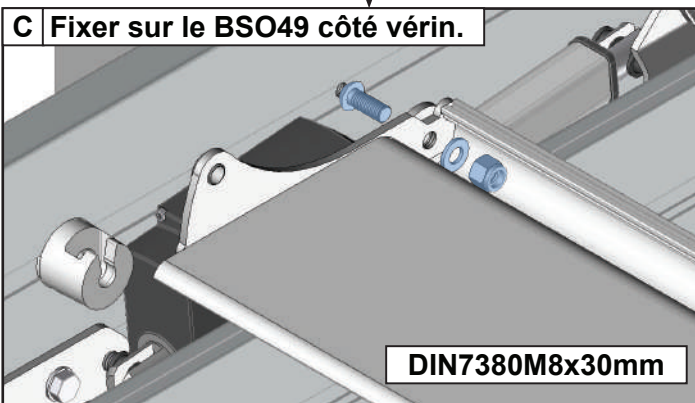
A



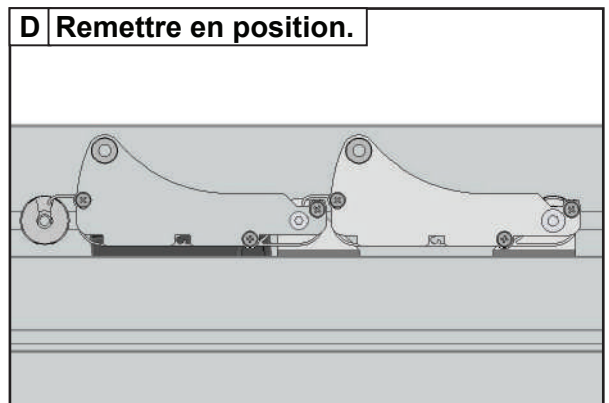
B Clipper côté opposé au vérin.



C Fixer sur le BSO49 côté vérin.

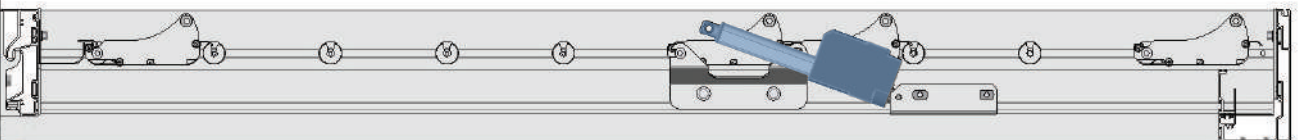


D Remettre en position.

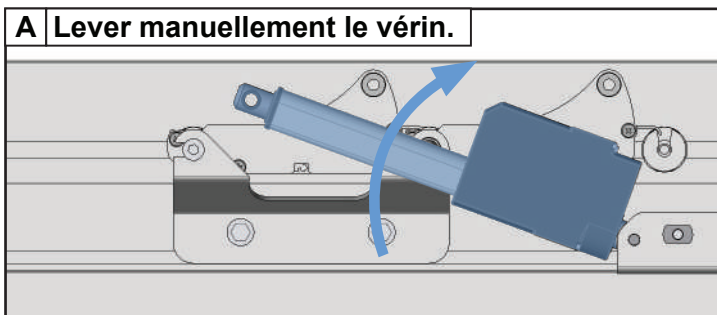


## 18 Préparation du vérin.

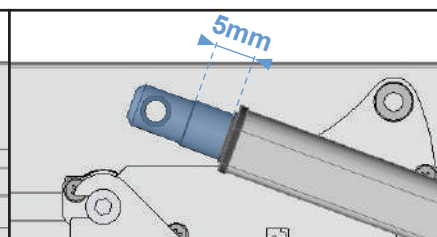
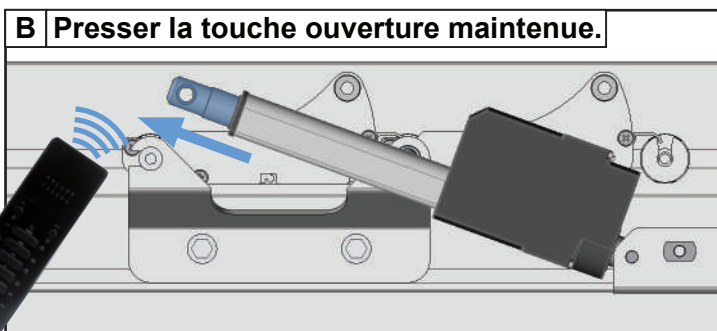
Pergola double travée et travée multiple, réaliser les mêmes opérations que pour la première travée.



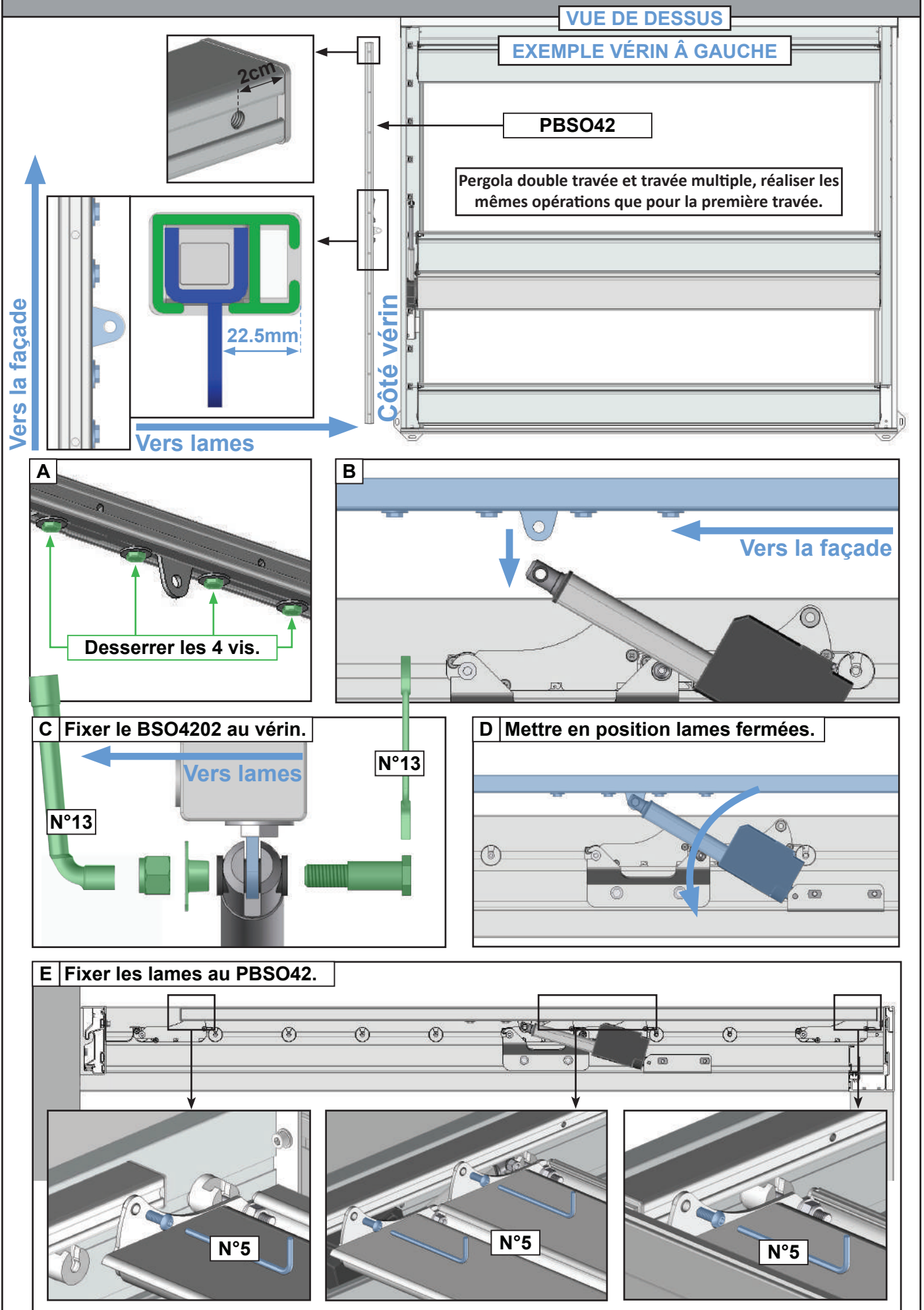
A Lever manuellement le vérin.



B Presser la touche ouverture maintenue.

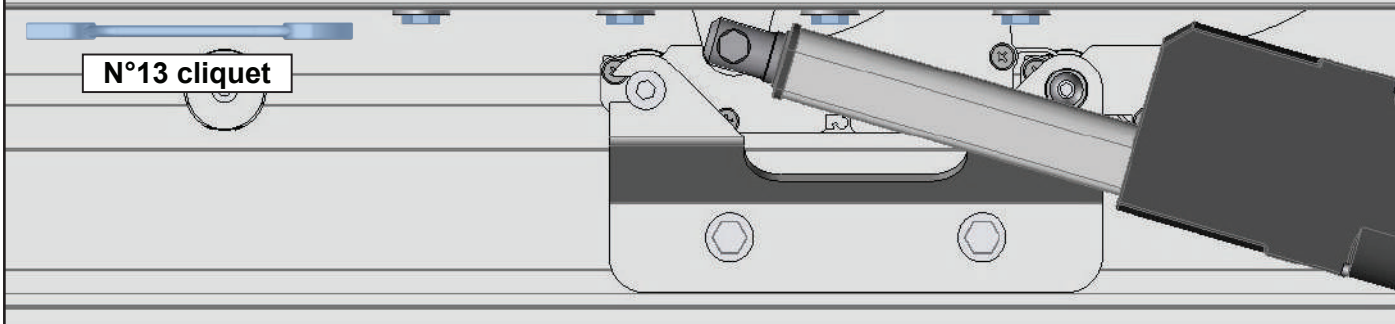


19 Pose du profil de manœuvre côté vérin.



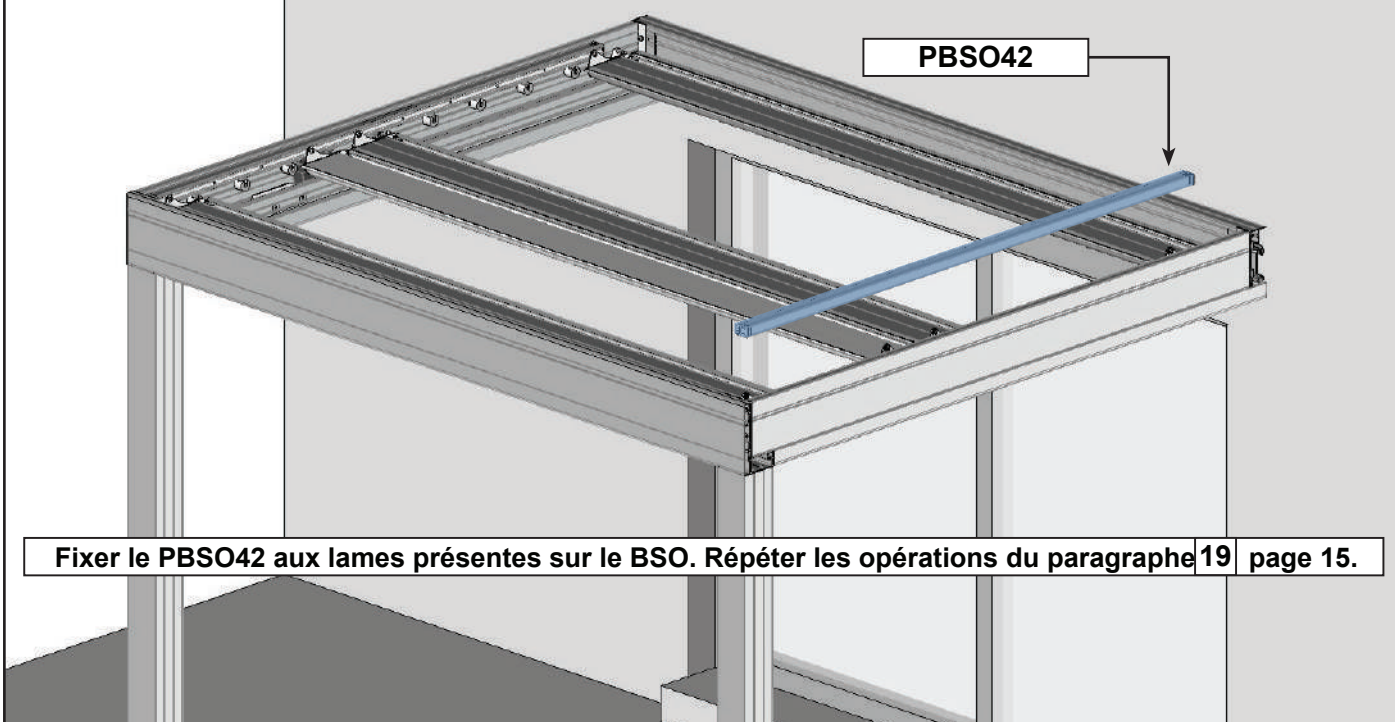
## 20 Verrouiller les 4 vis du BSO4202.

Pergola double travée et travée multiple, réaliser la même opération que pour la première travée.



## 21 Pose du profil de manœuvre côté opposé au vérin.

Pergola double travée et travée multiple, réaliser la même opération que pour la première travée.



## 22 Configuration du temps de travail.



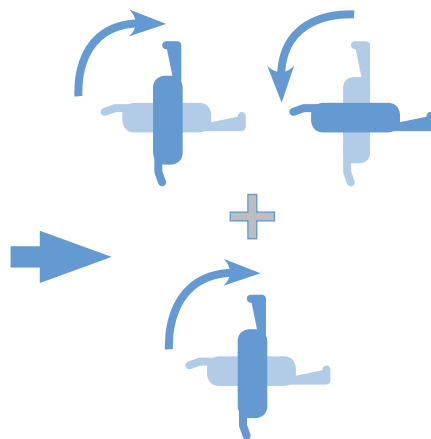
1 - Etablir le courant.

x10



2 - Appuyer 10 fois sur la touche d'apprentissage et maintenir la 10ème pression pendant au moins 3 secondes. Bips intermittents. Sans relâcher la touche SEL, appuyer sur la touche 100% ouverture de la télécommande.

x10



3 - Les lames réalisent un cycle d'ouverture fermeture, puis un cycle d'ouverture.

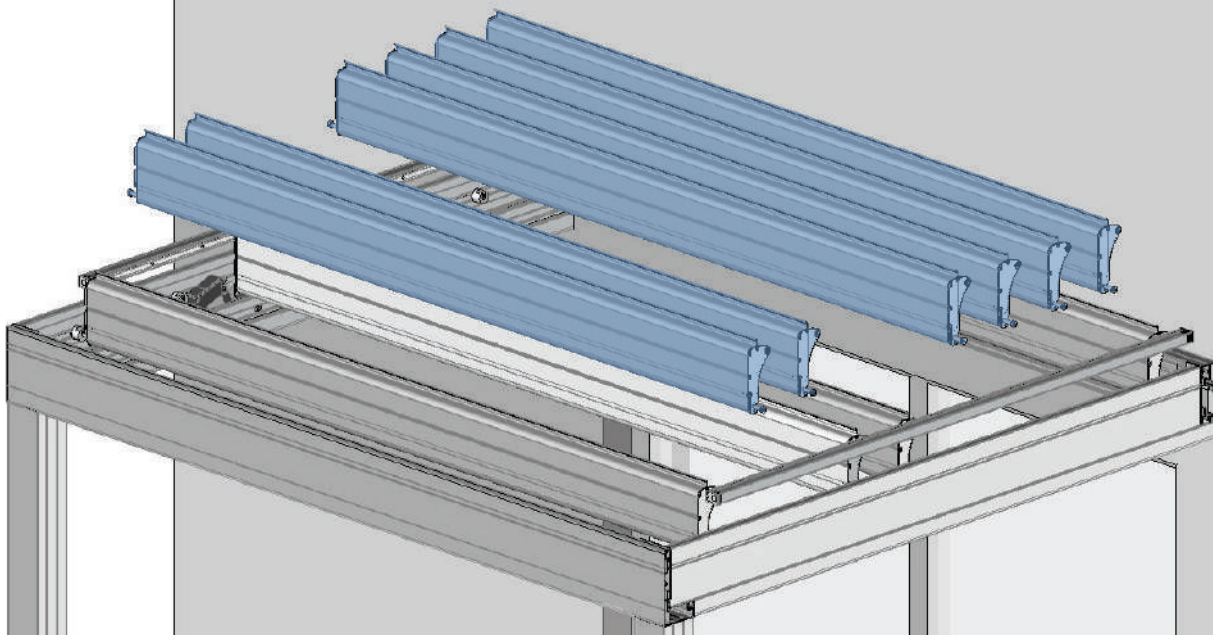
**Note :** Réappuyer sur SEL ou attendre 25 secondes avant l'étape 3 pour quitter la procédure sans sauvegarde.

Il est possible d'interrompre ce cycle automatique avec n'importe quelle commande. En cas d'erreur couper le courant 30 secondes et recommencer les opérations.

Pour plus d'opérations telles que le réglage du capteur vent ou la désactivation du capteur pluie, se référer au paragraphe informations consommateur pages 21 à 23.

### 23 Pose des lames restantes. Lames ouvertes.

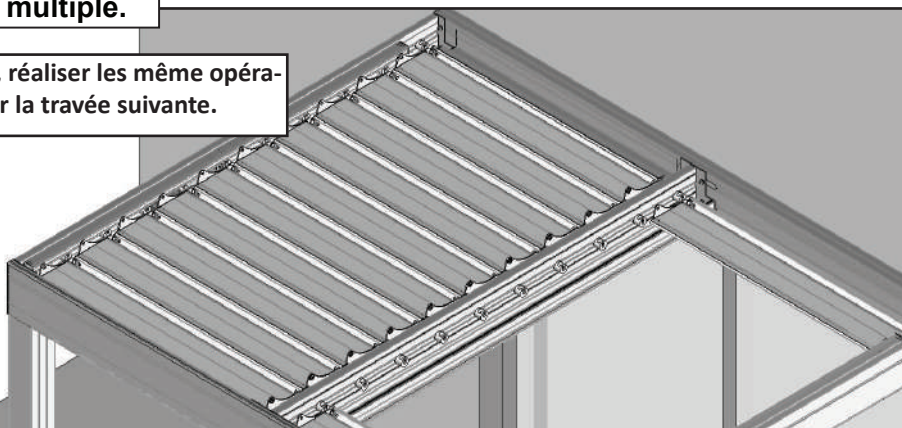
Pergola double travée et travée multiple, réaliser la même opération que pour la première travée.



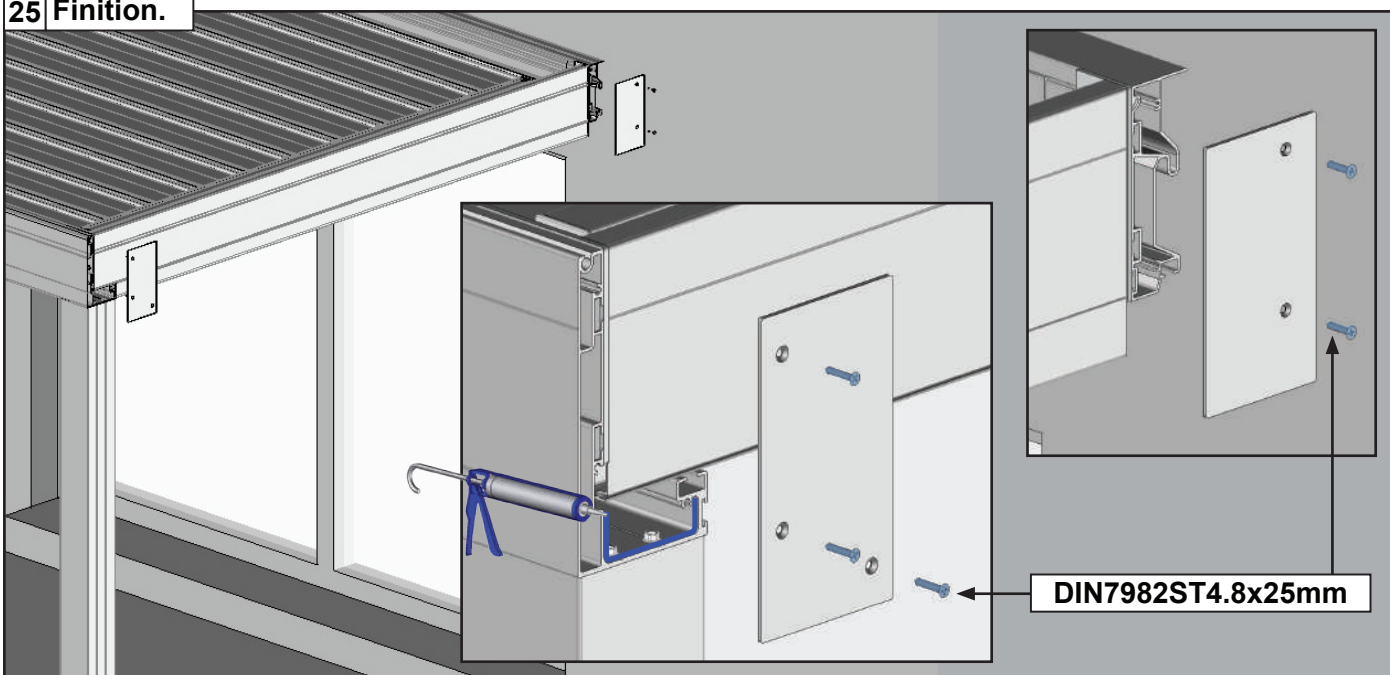
Clipper les lames sur les chevrons et fixées les au PBSO42. Se référer au paragraphes 8 page 11 et au paragraphe 19 page 18.

### 24 Pergola double travée et travée multiple.

Pergola double travée et travée multiple, réaliser les même opération des paragraphe 10 à 23 pour la travée suivante.



### 25 Finition.



## 1 - Mauvaise évacuation des eaux. Eau qui stagne dans les chevrons support de lames :

- Vérifier que la structure n'est pas en pente inversée. Démontez toutes les lames de la structure et mettez la structure de niveau.

## 2 - Eau qui coule le long des poteaux :

- Mauvaise étanchéité au niveau des joues de finition du coffre avant. Vérifier ou réaliser l'étanchéité entre les joues de finition du coffre avant et le coffre avant. Se référer au paragraphe 25 page 20.

## 3 - Fuite d'eau au niveau des lames :

- Mauvaise fermeture des lames. Refaire la préparation du vérin et la configuration du temps de travail. Lames fermées, desserrer le BSO4204 (paragraphe 20 page 19), sortir le vérin de 5mm (paragraphe 18 page 17) resserrer le BSO4204 et refaire la configuration du temps de travail (paragraphe 22 page 19).

## 4 - Les lames ne s'ouvrent pas :

- Assurez-vous que les vérins soient sous tension.
- Vérifier les branchements électriques. Attention couper le courant en cas de manipulation.
- Refaire la programmation du temps de travail avec toutes les lames montées sans la seconde et sans la troisième lame.
- Vérifier l'équerrage de la structure.
- Vérifier le montage des profils de manœuvre. Se référer au paragraphe 19 page 17.

## 5 - La vis du vérin rentre en conflit avec le cadre de la structure :

- Vérifier le montage des profils de manœuvre. Se référer au paragraphe 19 page 17.

## 7 - Lors de l'assemblage du cadre, les poteaux du coffre avant ne sont pas de niveau (90°) :

- Problème de perpendicularité. Mettre de niveau les chevrons support de lames ou réaliser un calage des platines de fixation au sol.

## 8 - Un ruban de LED reste allumé continuellement :

- Vérifier le passage du câble au niveau du PBSO47. Contrôler s'il le câble de LED n'est pas dénudé et en contact avec le PBSO47. Attention couper le courant en cas de manipulation.

## 9 - Un ruban de LED éclaire moins que les autres ou une LED reste allumée en milieu de ruban :

- Dysfonctionnement du ruban de LED. Remplacer le ruban de LED.

## 10 - Un jour apparaît entre le profil de recouvrement et la première lame :

- Phénomène normal dû à la flexion de la première lame. Ce phénomène n'engendre pas de fuite.

## 11 - Condensation sous les lames :

- Phénomène dû à une variation de température extérieure importante. Ce phénomène naturel ne remet pas en cause la qualité de la pergola bioclimatique.

### Conseils d'entretien de la pergola à lames.

Une pergola à lames est soumise à de nombreuses contraintes : humidité, air salin, contrainte de poids, vent...

Nous vous recommandons donc :

- ▶ **de vérifier** le serrage des vis après installation, puis régulièrement : en début et fin de saison.
- ▶ **de nettoyer** l'armature en début et fin de saison. Attention, ne pas utiliser de produit détergent.

Ne pas ouvrir votre pergola en cas de :



Pour profiter de votre pergola en cas de pluie.

Ouvrir votre pergola en cas de :



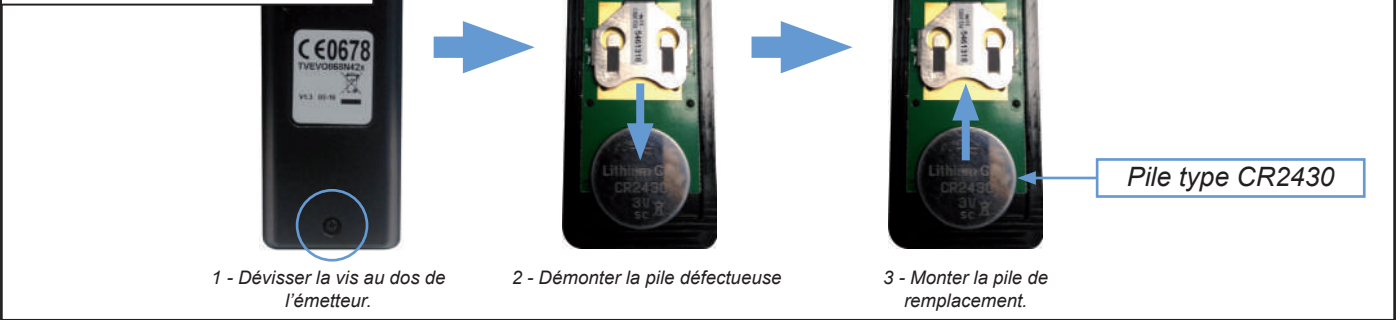
S'il neige pendant votre absence retirer un maximum de neige avant l'ouverture des lames.

Ouvrir votre pergola en cas de :

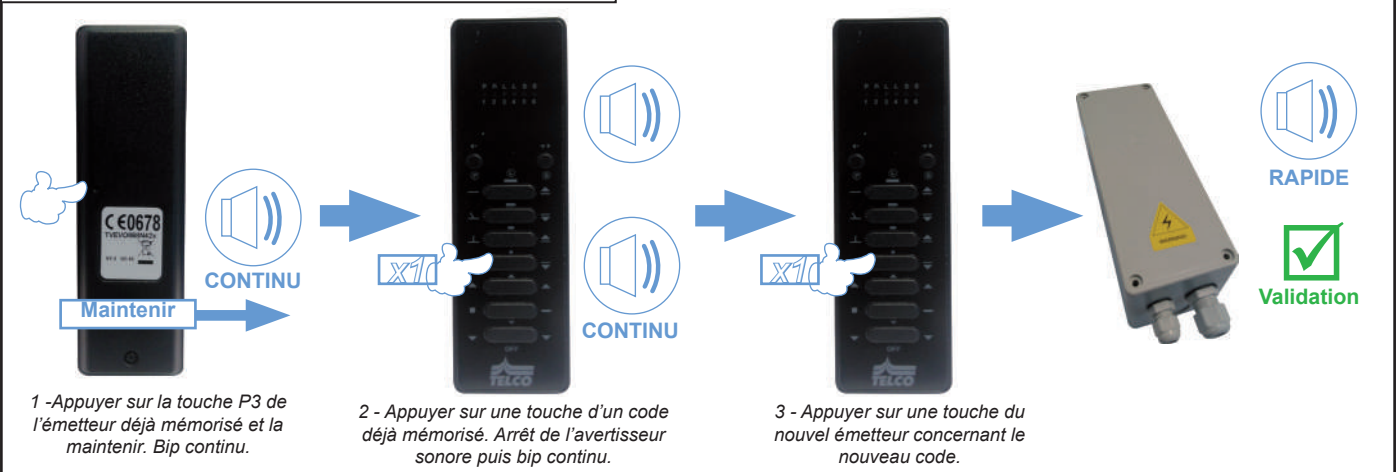


Ouvrir les lames de la pergola pour un vent supérieur à 140Km/h.

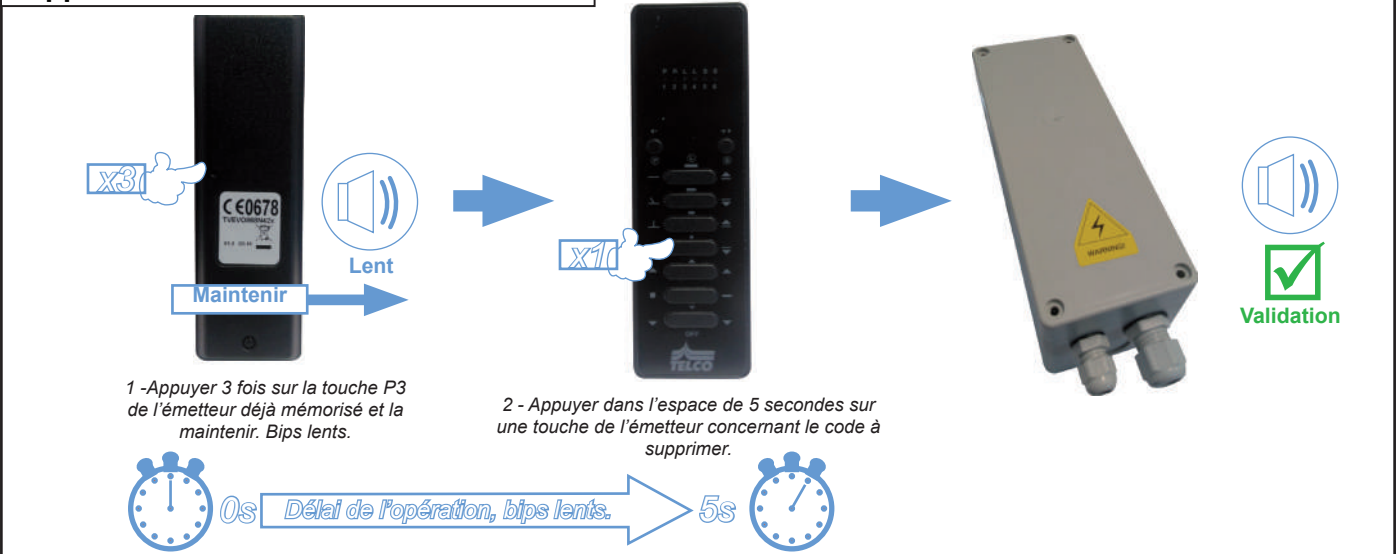
## Remplacement de la pile.



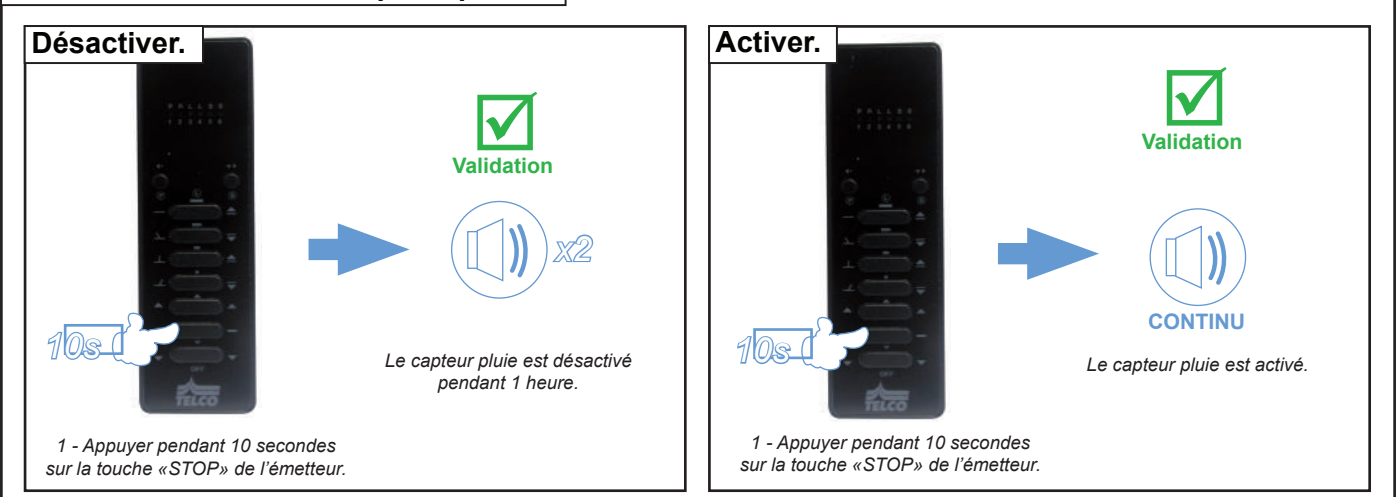
## Apprentissage d'un code radio a distance.



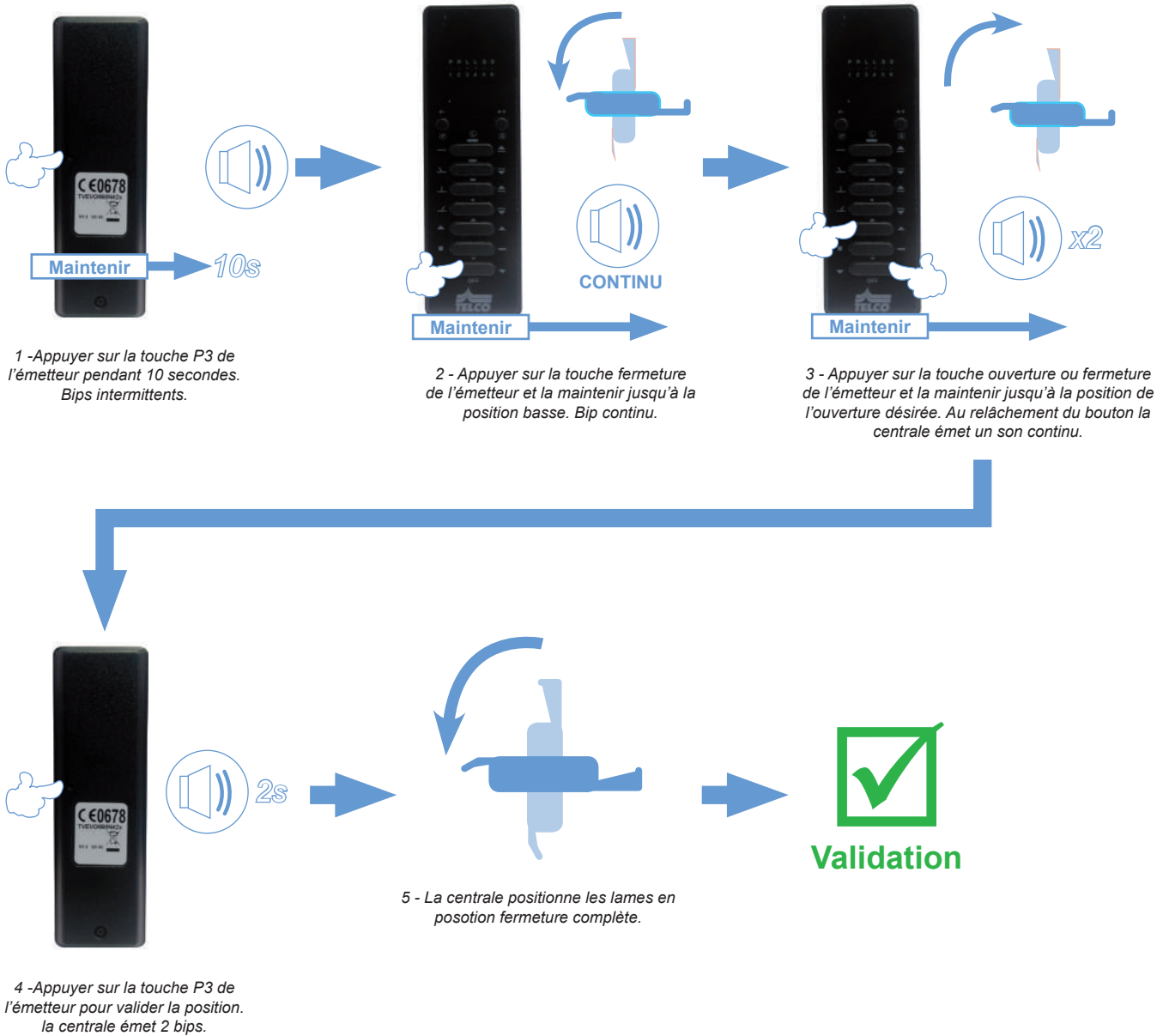
## Suppression d'un code radio a distance.



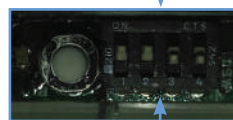
## Activer ou désactiver le capteur pluie.



## Configuration de la fin de course.



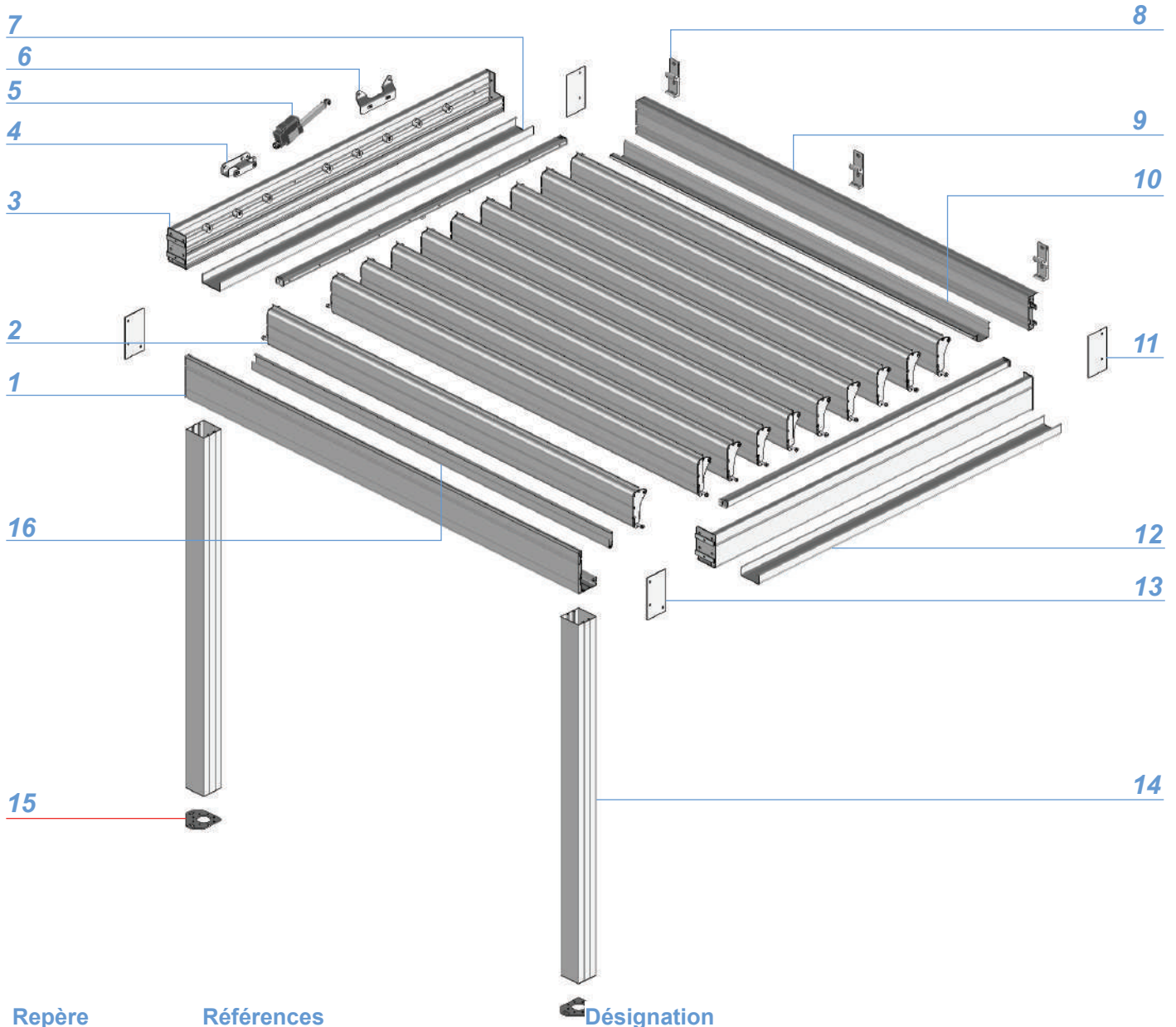
## Réglage capteur vent.



Réglage capteur vent

DIP3	DIP4	Km/h
OFF	OFF	40
OFF	ON	50
ON	OFF	60
ON	ON	70

## Nomenclature simple travée



Repère

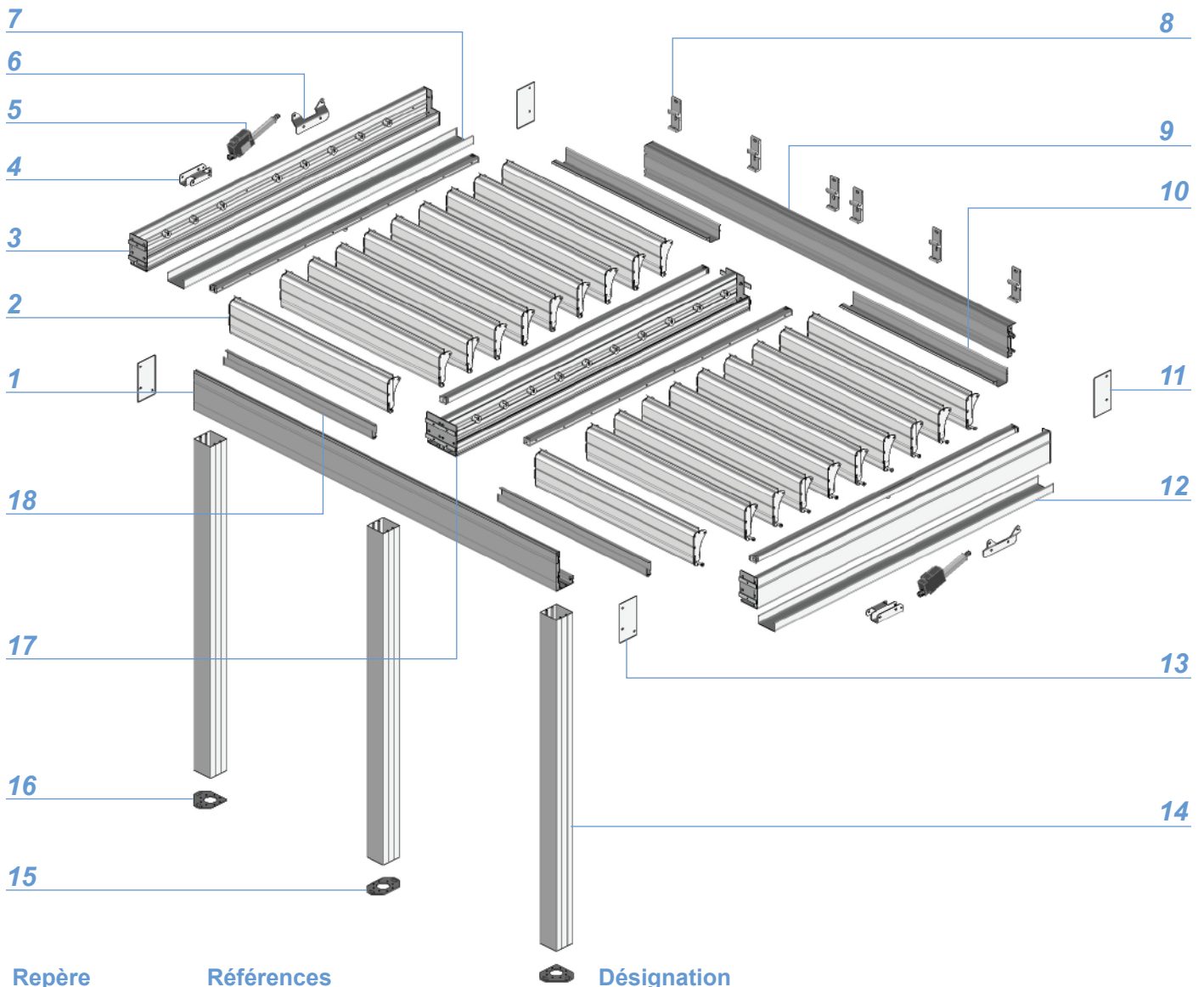
Références

Désignation

Repère	Références	Désignation
1	PBSO45	Profil coffre avant
2	PBSO43	Profil lame
3	PBSO4104M	Ensemble support de lame
4	BSO4303	Support vérin
5	BSOVER01	Vérin de manœuvre
6	BSO49	Support lame spéciale
7	PBSO42	Profil de manœuvre
8	S275	Support mural
9	PBSO48	Profil coffre arrière
10	PBSO49	Profil de recouvrement coffre arrière
11	JBSO52	Joue de finition coffre arrière
12	CELUX03	Profil de sous face chevron
13	JBSO45	Joue de finition coffre avant
14	PA29	Profil poteau
15	ST38	Platine de fixation 90° au sol
16	PBSO47	Profil de finition coffre avant



## Nomenclature double travée



Repère

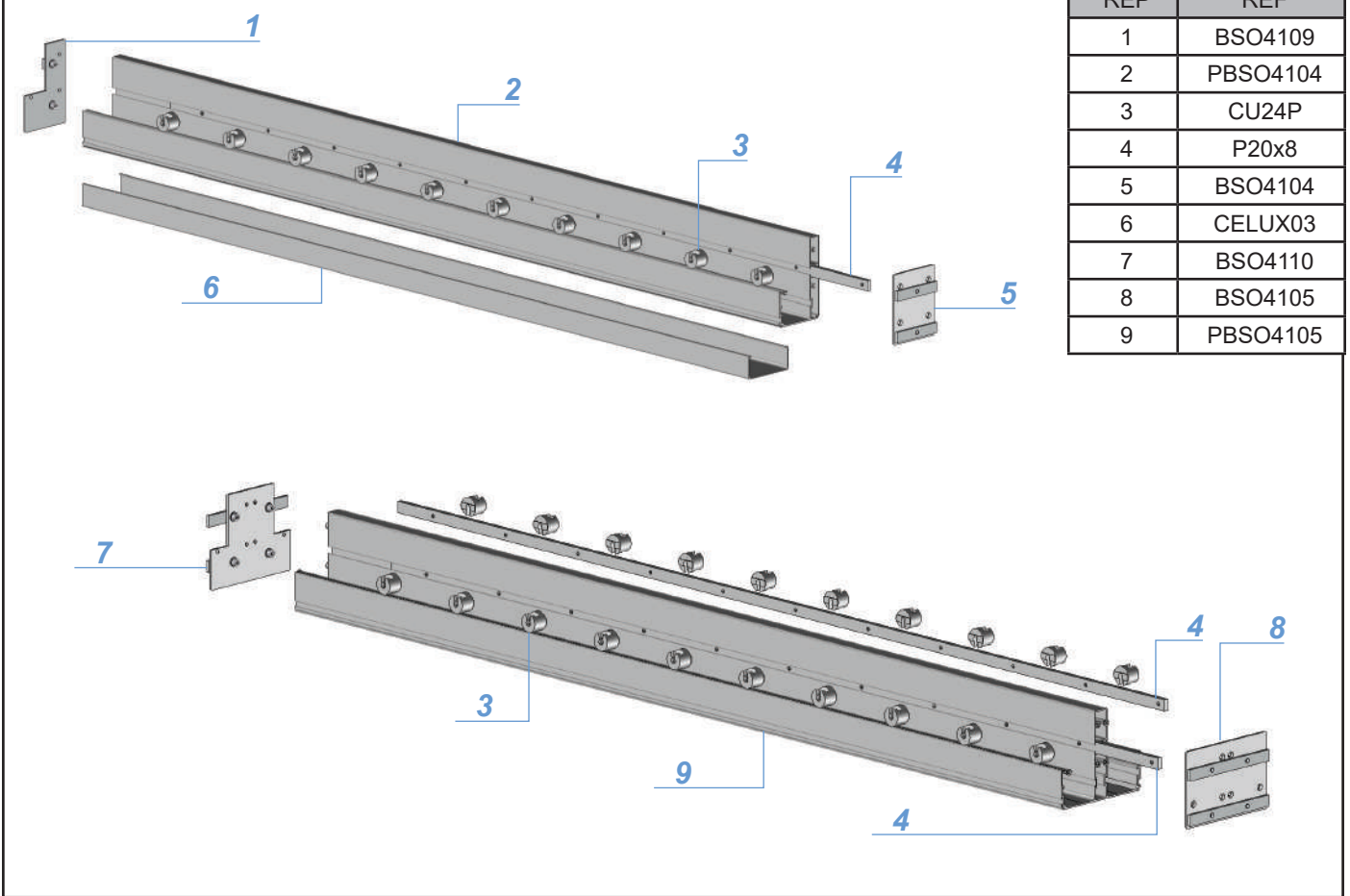
Références

Désignation

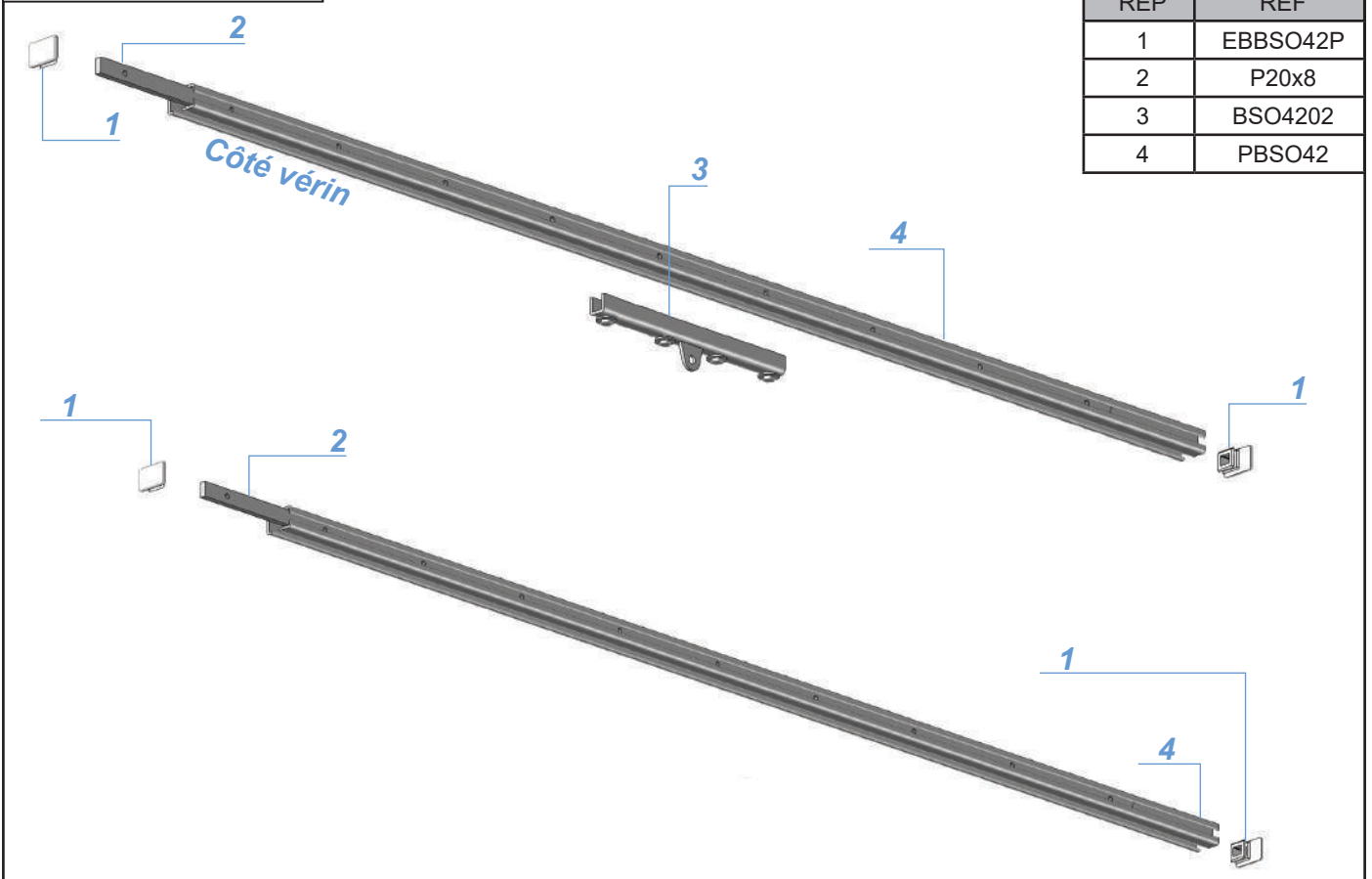
Repère	Références	Désignation
1	PBSO45	Profil coffre avant
2	PBSO43	Profil lame
3	PBSO4104M	Ensemble support de lame
4	BSO4303	Support vérin
5	BSOVER01	Vérin de manœuvre
6	BSO49	Support lame spéciale
7	PBSO42	Profil de manœuvre
8	S275	Support mural
9	PBSO48	Profil coffre arrière
10	PBSO49	Profil de recouvrement coffre arrière
11	JBSO52	Joue de finition coffre arrière
12	CELUX03	Profil de sous face chevron
13	JBSO45	Joue de finition coffre avant
14	PA29	Profil poteau
15	ST3802	Platine de fixation 180° au sol
16	ST38	Platine de fixation 90° au sol
17	PBSO4105M	Profil support de lame double
18	PBSO47	Profil de finition coffre avant

# Sections éclatées

## Chevrons support de lames.



## Profils de manœuvre.



**Lames orientables**

REP	REF
1	EBBSO4305
2	PBSO43



**Accessoires.**



**TELEVN42C**



**AUTOMOBSOEVER**



**AUTOMOBSOVERVENT**

**AUTOMOBSOVERPLUIE**





[contact@ombrazur.fr](mailto:contact@ombrazur.fr)